




Dell Vostro 3250

Εγχειρίδιο κατόχου

Μοντέλο σύμφωνα με τους κανονισμούς: **D13S**
Τύπος σύμφωνα με τους κανονισμούς: **D13S001**



Σημείωση, προσοχή και προειδοποίηση

-  **ΣΗΜΕΙΩΣΗ:** Η ένδειξη ΣΗΜΕΙΩΣΗ υποδεικνύει σημαντικές πληροφορίες που σας βοηθούν να χρησιμοποιείτε καλύτερα τον υπολογιστή σας.
-  **ΠΡΟΣΟΧΗ:** Η ένδειξη ΠΡΟΣΟΧΗ υποδεικνύει ότι υπάρχει κίνδυνος να προκληθεί ζημιά στο υλισμικό ή απώλεια δεδομένων και σας εξηγεί πώς μπορείτε να αποφύγετε το πρόβλημα.
-  **ΠΡΟΕΙΔΟΠΟΙΗΣΗ:** Η ένδειξη ΠΡΟΕΙΔΟΠΟΙΗΣΗ υποδεικνύει ότι υπάρχει κίνδυνος να προκληθεί υλική ζημιά, τραυματισμός ή θάνατος.

© 2016 Dell Inc. Με επιφύλαξη κάθε νόμιμου δικαιώματος. Το προϊόν προστατεύεται από τη νομοθεσία των ΗΠΑ και τη διεθνή νομοθεσία για τα πνευματικά δικαιώματα και την πνευματική ιδιοκτησία. Η ονομασία Dell και το λογότυπο της Dell είναι εμπορικά σήματα της Dell Inc. στις ΗΠΑ και/ή στη δικαιοδοσία άλλων χωρών. Όλα τα άλλα σήματα και όλες οι άλλες ονομασίες που μνημονεύονται στο έγγραφο ενδέχεται να είναι εμπορικά σήματα των αντίστοιχων εταιρειών τους.

Πίνακας περιεχομένων

1 Εκτέλεση εργασιών στον υπολογιστή σας.....	5
Πριν από την εκτέλεση εργασιών στο εσωτερικό του υπολογιστή σας.....	5
Απενεργοποίηση του υπολογιστή σας.....	6
Μετά την εκτέλεση εργασιών στο εσωτερικό του υπολογιστή σας.....	6
Αφαίρεση του καλύμματος.....	7
Εγκατάσταση του καλύμματος.....	7
Αφαίρεση της μπροστινής στεφάνης συγκράτησης.....	7
Εγκατάσταση της μπροστινής στεφάνης συγκράτησης.....	8
Αφαίρεση της διάταξης του σκληρού δίσκου.....	8
Εγκατάσταση της διάταξης του σκληρού δίσκου.....	10
Αφαίρεση της μονάδας οπτικού δίσκου.....	10
Εγκατάσταση της μονάδας οπτικού δίσκου.....	12
Αφαίρεση του καλύμματος του ανεμιστήρα της ψύκτρας.....	12
Εγκατάσταση του καλύμματος του ανεμιστήρα της ψύκτρας.....	13
Αφαίρεση της διάταξης της ψύκτρας.....	13
Εγκατάσταση της διάταξης της ψύκτρας.....	14
Αφαίρεση της μνήμης.....	14
Εγκατάσταση της μνήμης.....	15
Αφαίρεση της μονάδας του τροφοδοτικού.....	15
Εγκατάσταση της μονάδας του τροφοδοτικού (PSU).....	16
Αφαίρεση του ανεμιστήρα του συστήματος.....	16
Εγκατάσταση του ανεμιστήρα του συστήματος.....	17
Αφαίρεση της κάρτας WLAN.....	17
Εγκατάσταση της κάρτας WLAN.....	18
Αφαίρεση της μπαταρίας σε σχήμα νομίσματος.....	18
Εγκατάσταση της μπαταρίας σε σχήμα νομίσματος.....	19
Αφαίρεση της κάρτας επέκτασης.....	19
Εγκατάσταση της κάρτας επέκτασης.....	20
Αφαίρεση της πλακέτας συστήματος.....	20
Εγκατάσταση της πλακέτας συστήματος.....	22
Διάταξη πλακέτας συστήματος.....	23
2 Αντιμέτωπιση προβλημάτων στον υπολογιστή σας.....	24
Κώδικες διαγνωστικής λυχνίας LED τροφοδοσίας.....	24
Διαγνωστικά μηνύματα σφαλμάτων.....	25
Μηνύματα σφαλμάτων συστήματος.....	29
3 Επισκόπηση προγράμματος System Setup (Ρύθμιση συστήματος).....	31
Πρόσβαση στο πρόγραμμα System Setup (Ρύθμιση συστήματος).....	31
Επιλογές στο πρόγραμμα System Setup (Ρύθμιση συστήματος).....	31
4 Προδιαγραφές.....	35



5 Επικοινωνία με την Dell.....39



Εκτέλεση εργασιών στον υπολογιστή σας

Πριν από την εκτέλεση εργασιών στο εσωτερικό του υπολογιστή σας

Για να προστατευτεί ο υπολογιστής σας από πιθανή ζημιά και να διασφαλιστεί η ατομική σας προστασία, ακολουθήστε τις παρακάτω κατευθυντήριες οδηγίες για θέματα ασφάλειας. Αν δεν αναφέρεται κάτι διαφορετικό, για κάθε διαδικασία που περιλαμβάνει το έγγραφο θεωρείται δεδομένο ότι πληρούνται οι εξής προϋποθέσεις:

- Διαβάσατε τις πληροφορίες που παραλάβατε μαζί με τον υπολογιστή σας και αφορούν θέματα ασφάλειας.
- Μπορείτε να αντικαταστήσετε κάποιο εξάρτημα ή --αν το αγοράσατε χωριστά-- να το εγκαταστήσετε εκτελώντας τη διαδικασία αφαίρεσης με αντίστροφη σειρά.

- ⚠ **ΠΡΟΕΙΔΟΠΟΙΗΣΗ:** Αποσυνδέστε όλες τις πηγές ισχύος προτού ανοίξετε το κάλυμμα ή τα πλαίσια του υπολογιστή. Αφού τελειώσετε τις εργασίες στο εσωτερικό του υπολογιστή, επανατοποθετήστε όλα τα καλύμματα και τα πλαίσια και όλες τις βίδες προτού τον συνδέσετε στην πηγή ισχύος.
- ⚠ **ΠΡΟΕΙΔΟΠΟΙΗΣΗ:** Διαβάστε τις οδηγίες που παραλάβατε μαζί με τον υπολογιστή σας και αφορούν θέματα ασφάλειας, προτού εκτελέσετε οποιαδήποτε εργασία στο εσωτερικό του. Για πρόσθετες πληροφορίες σχετικά με τις άριστες πρακτικές σε θέματα ασφάλειας, ανατρέξτε στην αρχική σελίδα του ιστοτόπου για τη συμμόρφωση προς τις κανονιστικές διατάξεις στην ιστοσελίδα www.Dell.com/regulatory_compliance
- ⚠ **ΠΡΟΣΟΧΗ:** Πολλές επισκευές μπορούν να εκτελεστούν μόνο από εξουσιοδοτημένο τεχνικό συντήρησης. Εσείς πρέπει να αναλαμβάνετε μόνο την αντιμετώπιση προβλημάτων και απλές επισκευές σύμφωνα με την εξουσιοδότηση που σας παρέχεται μέσω της τεκμηρίωσης του προϊόντος σας ή με βάση τις οδηγίες που σας δίνει η ομάδα τεχνικής εξυπηρέτησης και υποστήριξης μέσω Ίντερνετ ή τηλεφώνου. Η εγγύησή σας δεν καλύπτει ζημιές λόγω εργασιών συντήρησης που δεν είναι εξουσιοδοτημένες από την Dell. Διαβάστε και ακολουθήστε τις οδηγίες που παραλάβατε μαζί με το προϊόν και αφορούν θέματα ασφάλειας.
- ⚠ **ΠΡΟΣΟΧΗ:** Προς αποφυγή ηλεκτροστατικής εκφόρτισης, γειωθείτε χρησιμοποιώντας μεταλλικό περικάρπιο γείωσης ή αγγίζοντας κατά διαστήματα κάποια άβιαφη μεταλλική επιφάνεια.
- ⚠ **ΠΡΟΣΟΧΗ:** Φροντίστε να μεταχειρίζεστε τα εξαρτήματα και τις κάρτες με προσοχή. Μην αγγίζετε τα εξαρτήματα ή τις επαφές στις κάρτες. Φροντίστε να πιάνετε τις κάρτες από τις άκρες τους ή από τον μεταλλικό βραχίονα στήριξής τους. Φροντίστε να πιάνετε τα εξαρτήματα, όπως τον επεξεργαστή, από τις άκρες τους και όχι από τις ακίδες τους.
- ⚠ **ΠΡΟΣΟΧΗ:** Όταν αποσυνδέετε ένα καλώδιο, τραβήξτε τον σύνδεσμο ή τη γλωττίδα του και όχι το ίδιο το καλώδιο. Ορισμένα καλώδια έχουν συνδέσμους με γλωττίδες ασφαλείας. Αν αποσυνδέετε καλώδιο αυτού του τύπου, πιέστε πρώτα τις γλωττίδες αυτές. Όπως τραβάτε τους συνδέσμους, φροντίστε να μένουν απόλυτα ευθυγραμμισμένοι για να μη λυγίσει κάποια ακίδα τους. Επίσης, προτού συνδέσετε ένα καλώδιο, βεβαιωθείτε ότι και οι δύο σύνδεσμοί του είναι σωστά προσανατολισμένοι και ευθυγραμμισμένοι.
- ✍ **ΣΗΜΕΙΩΣΗ:** Το χρώμα του υπολογιστή σας και ορισμένων εξαρτημάτων μπορεί να διαφέρει από αυτό που βλέπετε στις εικόνες του εγγράφου.

Για να μην προκληθεί ζημιά στον υπολογιστή σας, εκτελέστε τα βήματα που ακολουθούν προτού ξεκινήσετε τις εργασίες στο εσωτερικό του.


1. Βεβαιωθείτε ότι η επιφάνεια εργασίας σας είναι επίπεδη και καθαρή για να μη γρατζουνιστεί το κάλυμμα του υπολογιστή.
2. Απενεργοποιήστε τον υπολογιστή σας (ανατρέξτε στην ενότητα *Απενεργοποίηση του υπολογιστή σας*).

⚠ **ΠΡΟΣΟΧΗ:** Για να αποσυνδέσετε ένα καλώδιο δικτύου, βγάλτε πρώτα το βύσμα του από τον υπολογιστή σας και ύστερα το άλλο βύσμα από τη συσκευή δικτύου.


3. Αποσυνδέστε όλα τα καλώδια δικτύου από τον υπολογιστή.
4. Αποσυνδέστε τον υπολογιστή σας και όλες τις προσαρτημένες συσκευές από τις ηλεκτρικές τους πρίζες.
5. Με τον υπολογιστή αποσυνδεδεμένο πιέστε παρατεταμένα το κουμπί λειτουργίας για να γειωθεί η πλακέτα συστήματος.







6. Αφαιρέστε το κάλυμμα.

-  **ΠΡΟΣΟΧΗ:** Προτού αγγίξετε οτιδήποτε στο εσωτερικό του υπολογιστή σας, γειωθείτε αγγίζοντας κάποια άβαφη μεταλλική επιφάνεια, όπως το μέταλλο στην πίσω πλευρά του υπολογιστή. Την ώρα που εργάζεστε, φροντίστε να αγγίζετε κατά διαστήματα μια άβαφη μεταλλική επιφάνεια ώστε να φεύγει ο στατικός ηλεκτρισμός που μπορεί να προκαλέσει βλάβη στα εσωτερικά εξαρτήματα.



Απενεργοποίηση του υπολογιστή σας

-  **ΠΡΟΣΟΧΗ:** Για να μη χαθούν δεδομένα, αποθηκεύστε και κλείστε όλα τα ανοικτά αρχεία και τερματίστε όλα τα ανοικτά προγράμματα προτού απενεργοποιήσετε τον υπολογιστή σας.

1. Απενεργοποίηση του υπολογιστή σας (Windows 8.1):

- Με χρήση συσκευής που διαθέτει λειτουργία αφής:
 - a. Σαρώστε προς τα μέσα ξεκινώντας από το δεξί άκρο της οθόνης για να ανοίξετε το μενού **Charms (Σύμβολα)** και επιλέξτε τη δυνατότητα **Settings (Ρυθμίσεις)**.
 - b. Επιλέξτε το  και ύστερα επιλέξτε τη δυνατότητα **Shut down (Τερματισμός λειτουργίας)**.
ή
 - a. Στην οθόνη **Home (Αρχική)** αγγίξτε το  και ύστερα επιλέξτε τη δυνατότητα **Shut down (Τερματισμός λειτουργίας)**.
- Με χρήση ποντικιού:
 - a. Τοποθετήστε τον δείκτη στην επάνω δεξιά γωνία της οθόνης και κάντε κλικ στην επιλογή **Settings (Ρυθμίσεις)**.
 - b. Κάντε κλικ στο  και ύστερα επιλέξτε τη δυνατότητα **Shut down (Τερματισμός λειτουργίας)**.
ή
 - a. Στην οθόνη **Home (Αρχική)** κάντε κλικ στο  και ύστερα επιλέξτε τη δυνατότητα **Shut down (Τερματισμός λειτουργίας)**.

2. Απενεργοποίηση του υπολογιστή σας (Windows 7):


- a. Κάντε κλικ στην επιλογή **Start (Εναρξη)** .
- b. Κάντε κλικ στην επιλογή **Shut Down (Τερματισμός λειτουργίας)**.
ή
 - a. Κάντε κλικ στην επιλογή **Start (Εναρξη)** .
 - b. Κάντε κλικ στο βέλος στην κάτω δεξιά γωνία του μενού **Start (Εναρξη)** και ύστερα κλικ στην επιλογή **Log off (Αποσύνδεση)**.

3. Βεβαιωθείτε ότι ο υπολογιστής και όλες οι προσαρτημένες συσκευές έχουν απενεργοποιηθεί. Αν δεν απενεργοποιηθούν αυτόματα κατά τον τερματισμό του λειτουργικού σας συστήματος, πιέστε παρατεταμένα το κουμπί λειτουργίας επί περίπου 6 δευτερόλεπτα για να τις απενεργοποιήσετε.

Μετά την εκτέλεση εργασιών στο εσωτερικό του υπολογιστή σας

Αφού ολοκληρώσετε όλες τις διαδικασίες επανατοποθέτησης, βεβαιωθείτε ότι συνδέσατε κάθε εξωτερική συσκευή, κάρτα και καλώδιο προτού ενεργοποιήσετε τον υπολογιστή σας.

1. Επανατοποθετήστε το κάλυμμα.

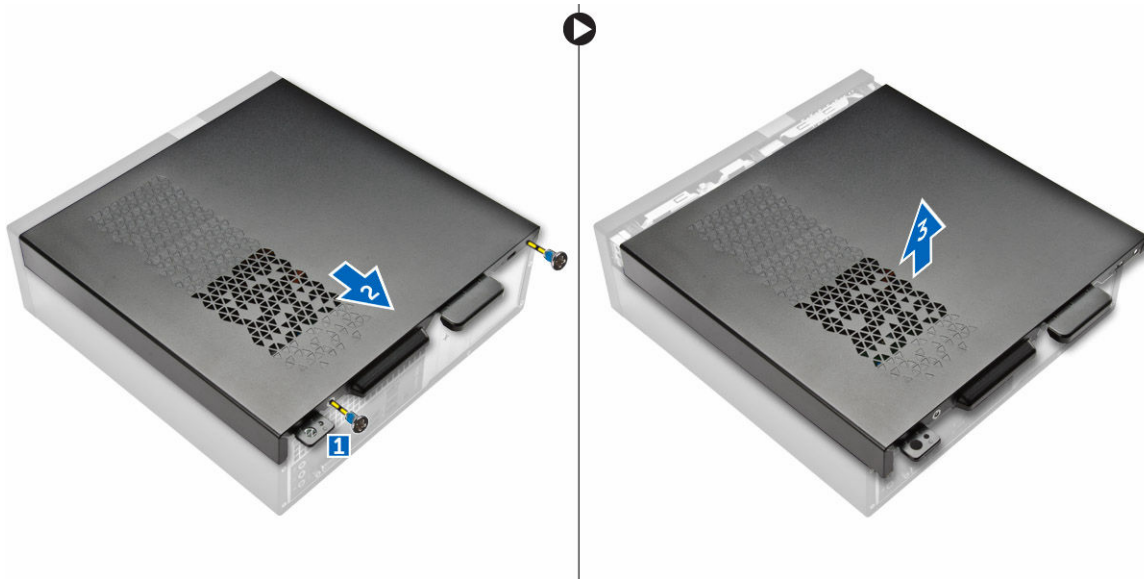
-  **ΠΡΟΣΟΧΗ:** Για να συνδέσετε ένα καλώδιο δικτύου, συνδέστε πρώτα το ένα του βύσμα στη συσκευή δικτύου και ύστερα το άλλο βύσμα στον υπολογιστή.

2. Συνδέστε κάθε καλώδιο τηλεφώνου ή δικτύου στον υπολογιστή σας.
3. Συνδέστε τον υπολογιστή σας και όλες τις προσαρτημένες συσκευές στις ηλεκτρικές τους πρίζες.
4. Ενεργοποιήστε τον υπολογιστή σας.

5. Αν απαιτείται, επαληθεύστε ότι ο υπολογιστής λειτουργεί σωστά εκτελώντας το πρόγραμμα **Dell Diagnostics (Διαγνωστικά της Dell)**.

Αφαίρεση του καλύμματος

1. Ακολουθήστε τις διαδικασίες που παρατίθενται στην ενότητα [Πριν από την εκτέλεση εργασιών στο εσωτερικό του υπολογιστή σας](#).
2. Για να αφαιρέσετε το κάλυμμα, ακολουθήστε τα εξής βήματα:
 - a. Αφαιρέστε τις βίδες που συγκρατούν το κάλυμμα στον υπολογιστή. [1]
 - b. Φέρτε συρτά το κάλυμμα προς την πίσω πλευρά του υπολογιστή. [2]
 - c. Σηκώστε το κάλυμμα και αφαιρέστε το από τον υπολογιστή [3].

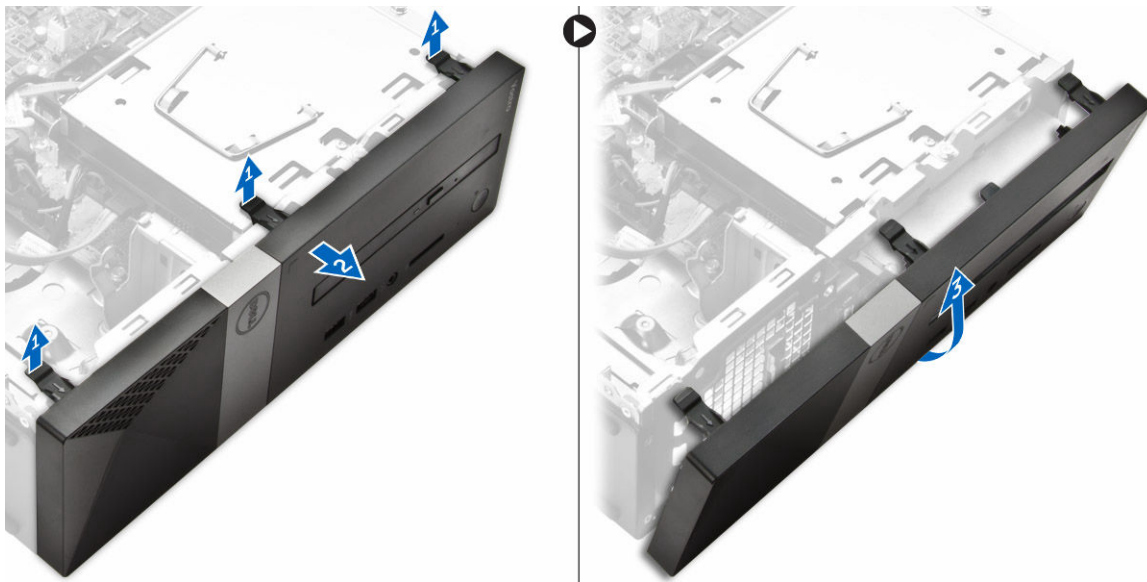


Εγκατάσταση του καλύμματος

1. Μετακινήστε συρτά το κάλυμμα από την πίσω πλευρά του υπολογιστή τόσο ώστε να κουμπώσουν μέσα στη θέση τους τα μάνταλα.
2. Σφίξτε τις βίδες για να στερεώσετε το κάλυμμα.
3. Ακολουθήστε τις διαδικασίες που περιγράφει η ενότητα [Μετά την εκτέλεση εργασιών στο εσωτερικό του υπολογιστή σας](#).

Αφαίρεση της μπροστινής στεφάνης συγκράτησης

1. Ακολουθήστε τις διαδικασίες που παρατίθενται στην ενότητα [Πριν από την εκτέλεση εργασιών στο εσωτερικό του υπολογιστή σας](#).
2. Αφαιρέστε το [κάλυμμα](#).
3. Για να αφαιρέσετε το κάλυμμα, ακολουθήστε τα εξής βήματα:
 - a. Σηκώστε τις γλωττίδες [1] και τραβήξτε την μπροστινή στεφάνη συγκράτησης [2].
 - b. Ανασηκώστε την μπροστινή στεφάνη συγκράτησης για να την αφαιρέσετε από τον υπολογιστή [3].

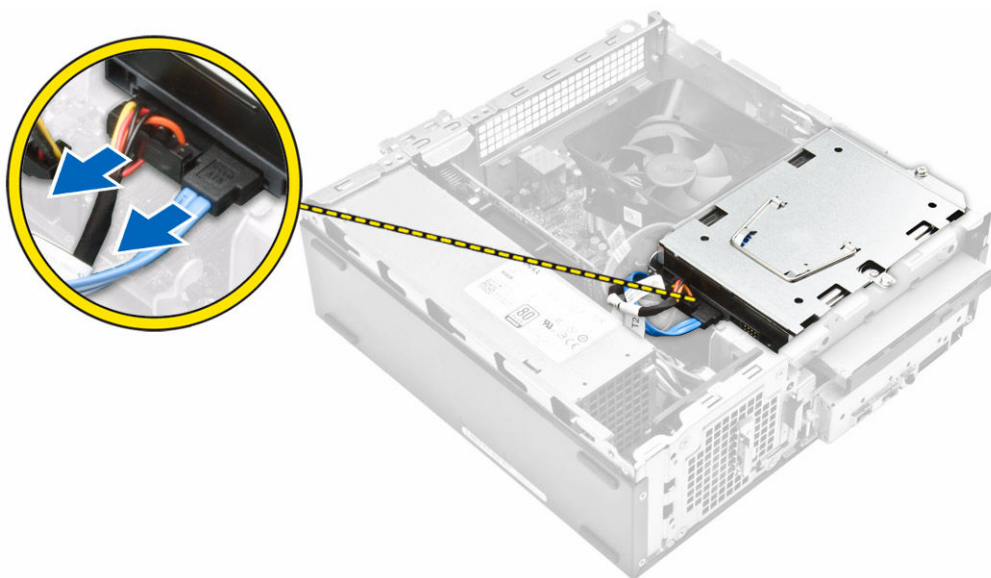


Εγκατάσταση της μπροστινής στεφάνης συγκράτησης

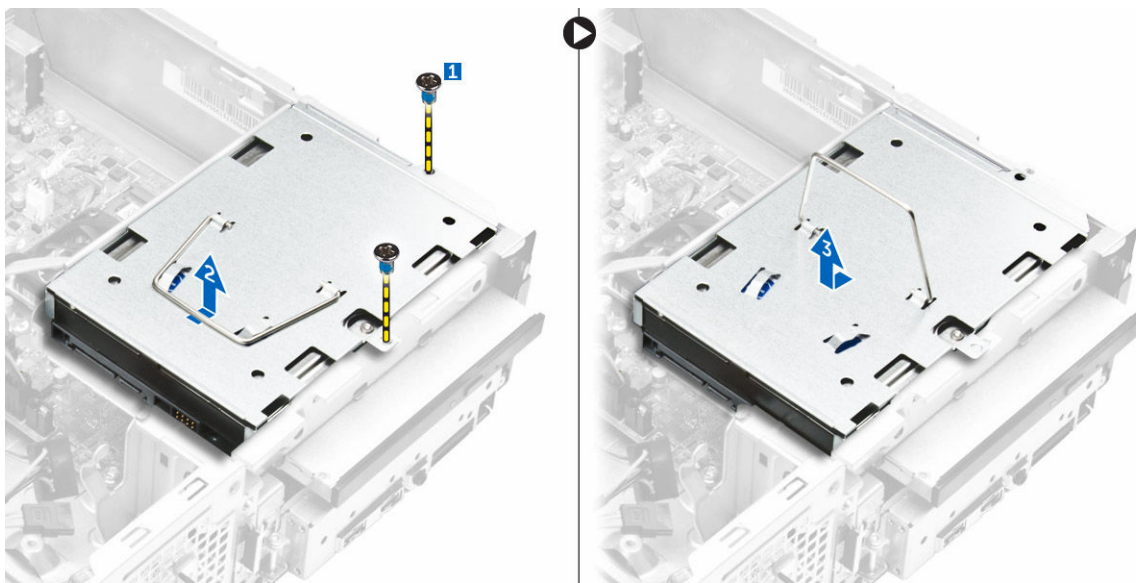
1. Πιάστε τη στεφάνη συγκράτησης και φροντίστε να κουμπώσουν τα άγκιστρα που θα υπάρχουν στις γλωττίδες μέσα στις εγχοπές στον υπολογιστή.
2. Περιστρέψτε την μπροστινή στεφάνη συγκράτησης προς την μπροστινή πλευρά του υπολογιστή.
3. Πιέστε την μπροστινή στεφάνη συγκράτησης τόσο ώστε να κουμπώσουν στη θέση τους οι γλωττίδες.
4. Εγκαταστήστε το [κάλυμμα](#).
5. Ακολουθήστε τις διαδικασίες που περιγράφει η ενότητα [Μετά την εκτέλεση εργασιών στο εσωτερικό του υπολογιστή σας](#).

Αφαίρεση της διάταξης του σκληρού δίσκου

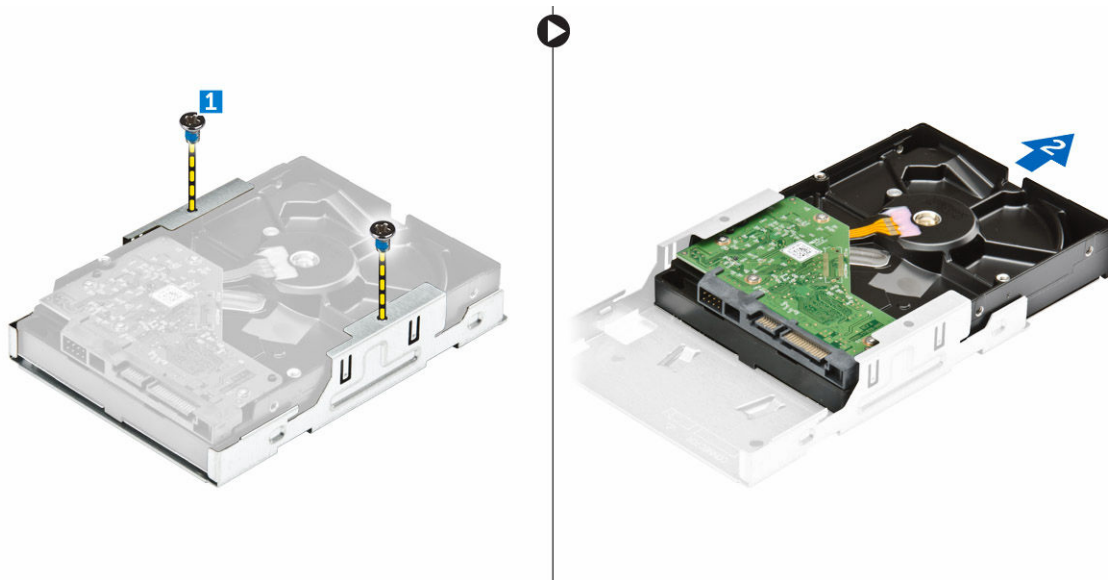
1. Ακολουθήστε τις διαδικασίες που παρατίθενται στην ενότητα [Πριν από την εκτέλεση εργασιών στο εσωτερικό του υπολογιστή σας](#).
2. Αφαιρέστε τα εξής εξαρτήματα:
 - a. [κάλυμμα](#)
 - b. [μπροστινή στεφάνη συγκράτησης](#)
3. Αποσυνδέστε το καλώδιο τροφοδοσίας και το καλώδιο δεδομένων από τον σκληρό δίσκο.



4. Για να αφαιρέσετε τη διάταξη του σκληρού δίσκου, ακολουθήστε τα εξής βήματα:
- Αφαιρέστε τις βίδες που συγκρατούν τον σκληρό δίσκο στην υποδοχή του [1].
 - Σηκώστε τη λαβή του σκληρού δίσκου [2] και αφαιρέστε τον συρτά από την υποδοχή του [3].



5. Για να αφαιρέσετε το υποστήριγμα του σκληρού δίσκου, ακολουθήστε τα εξής βήματα:
- Αφαιρέστε τις βίδες που συγκρατούν τον σκληρό δίσκο στο υποστήριγμα [1].
 - Αφαιρέστε συρτά τον σκληρό δίσκο από το υποστήριγμα [2].



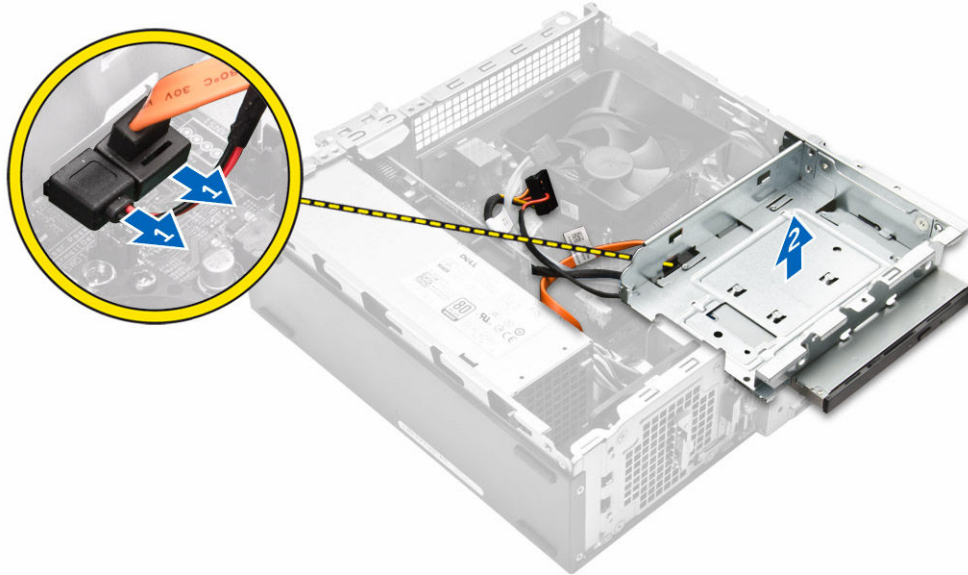
ΣΗΜΕΙΩΣΗ: Αφαιρέστε το υποστήριγμα του σκληρού δίσκου μόνο αν πρόκειται να τον αντικαταστήσετε με καινούρια μονάδα. Αλλιώς, αν η αφαίρεση του σκληρού δίσκου αποτελεί απλώς προαπαιτούμενη ενέργεια για την αφαίρεση άλλων εξαρτημάτων, παραβλέψτε το Βήμα 5.

Εγκατάσταση της διάταξης του σκληρού δίσκου

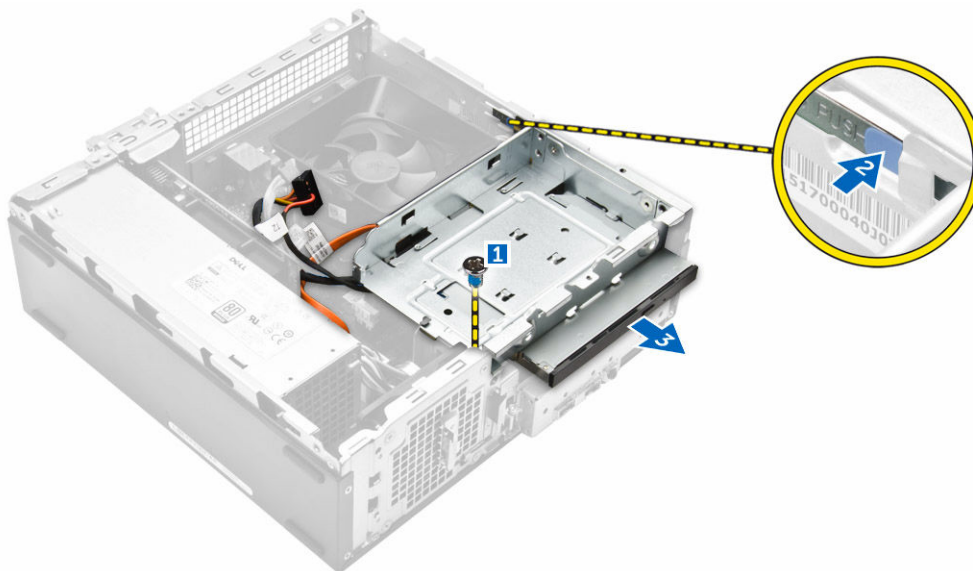
1. Περάστε συρτά τον σκληρό δίσκο μέσα στο υποστήριγμα.
2. Σφίξτε τις βίδες για να στερεώσετε τον σκληρό δίσκο στο υποστήριγμα.
3. Κρατώντας τη λαβή περάστε συρτά τη διάταξη του σκληρού δίσκου μέσα στο φατνίο του.
4. Σφίξτε τις βίδες για να στερεώσετε τη διάταξη του σκληρού δίσκου στον υπολογιστή.
5. Συνδέστε το καλώδιο δεδομένων και το καλώδιο τροφοδοσίας στον σκληρό δίσκο.
6. Εγκαταστήστε:
 - a. [την μπροστινή στεφάνη συγκράτησης](#)
 - b. [το κάλυμμα](#)
7. Ακολουθήστε τις διαδικασίες που περιγράφει η ενότητα [Μετά την εκτέλεση εργασιών στο εσωτερικό του υπολογιστή σας](#).

Αφαίρεση της μονάδας οπτικού δίσκου

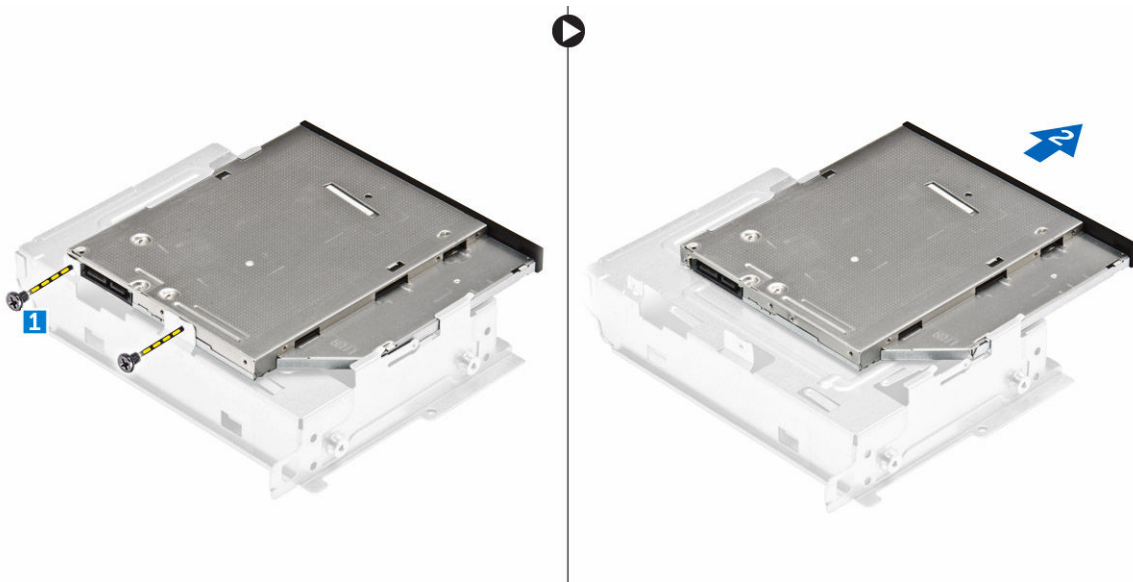
1. Ακολουθήστε τις διαδικασίες που παρατίθενται στην ενότητα [Πριν από την εκτέλεση εργασιών στο εσωτερικό του υπολογιστή σας](#).
2. Αφαιρέστε τα εξής εξαρτήματα:
 - a. [κάλυμμα](#)
 - b. [μπροστινή στεφάνη συγκράτησης](#)
 - c. [διάταξη σκληρού δίσκου](#)
3. Για να αποδεσμεύσετε τη μονάδα οπτικού δίσκου, ακολουθήστε τα εξής βήματα:
 - a. Αποσυνδέστε το καλώδιο τροφοδοσίας και το καλώδιο δεδομένων από τη μονάδα οπτικού δίσκου [1].
 - b. Αφαιρέστε τη βίδα που συγκρατεί τη μονάδα οπτικού δίσκου στο φατνίο της [2].



4. Για να αφαιρέσετε τη μονάδα οπτικού δίσκου, ακολουθήστε τα εξής βήματα:
- Πιέστε την μπλε γλωττίδα για να χαλαρώσετε τη μονάδα οπτικού δίσκου [1].
 - Μετακινήστε συρτά τη μονάδα οπτικού δίσκου [2] και ανασηκώστε την για να την αφαιρέσετε από το πλαίσιο του υπολογιστή [3].



5. Για να αφαιρέσετε το υποστήριγμα από τη μονάδα οπτικού δίσκου, ακολουθήστε τα εξής βήματα:
- Αφαιρέστε τις βίδες που συγκρατούν το υποστήριγμα στη μονάδα οπτικού δίσκου.
 - Αφαιρέστε συρτά τη μονάδα οπτικού δίσκου από το υποστήριγμα.



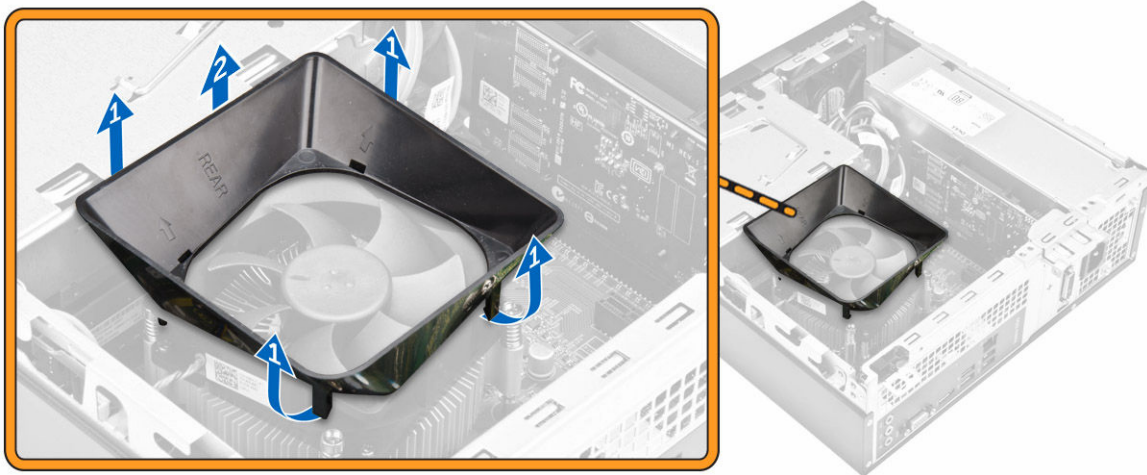
ΣΗΜΕΙΩΣΗ: Αφαιρέστε το υποστήριγμα της μονάδας οπτικού δίσκου μόνο αν πρόκειται να την αντικαταστήσετε με καινούρια μονάδα. Αλλιώς, αν η αφαίρεση της μονάδας οπτικού δίσκου αποτελεί απλώς προαπαιτούμενη ενέργεια για την αφαίρεση άλλων εξαρτημάτων, παραβλέψτε το Βήμα 5 και το Βήμα 6.

Εγκατάσταση της μονάδας οπτικού δίσκου

1. Περάστε συρτά τη μονάδα οπτικού δίσκου μέσα στην υποδοχή της τόσο ώστε να κουμπώσει στη θέση της.
2. Σφίξτε τη βίδα για να στερεώσετε τη μονάδα στο πλαίσιο του υπολογιστή.
3. Συνδέστε το καλώδιο δεδομένων και το καλώδιο τροφοδοσίας στη μονάδα οπτικού δίσκου.
4. Εγκαταστήστε:
 - a. [τη διάταξη του σκληρού δίσκου](#)
 - b. [την μπροστινή στεφάνη συγκράτησης](#)
 - c. [το κάλυμμα](#)
5. Ακολουθήστε τις διαδικασίες που περιγράφει η ενότητα [Μετά την εκτέλεση εργασιών στο εσωτερικό του υπολογιστή σας](#).

Αφαίρεση του καλύμματος του ανεμιστήρα της ψύκτρας

1. Ακολουθήστε τις διαδικασίες που παρατίθενται στην ενότητα [Πριν από την εκτέλεση εργασιών στο εσωτερικό του υπολογιστή σας](#).
2. Αφαιρέστε τα εξής εξαρτήματα:
 - a. [κάλυμμα](#)
 - b. [μπροστινή στεφάνη συγκράτησης](#)
 - c. [διάταξη σκληρού δίσκου](#)
 - d. [μονάδα οπτικού δίσκου](#)
3. Για να αφαιρέσετε το κάλυμμα του ανεμιστήρα της ψύκτρας, ακολουθήστε τα εξής βήματα:
 - a. Ξεσφηνώστε με κατεύθυνση προς τα έξω τις πλαστικές εγκοπές που συγκρατούν το κάλυμμα του ανεμιστήρα [1].
 - b. Αφαιρέστε το κάλυμμα του ανεμιστήρα από τη διάταξη της ψύκτρας.

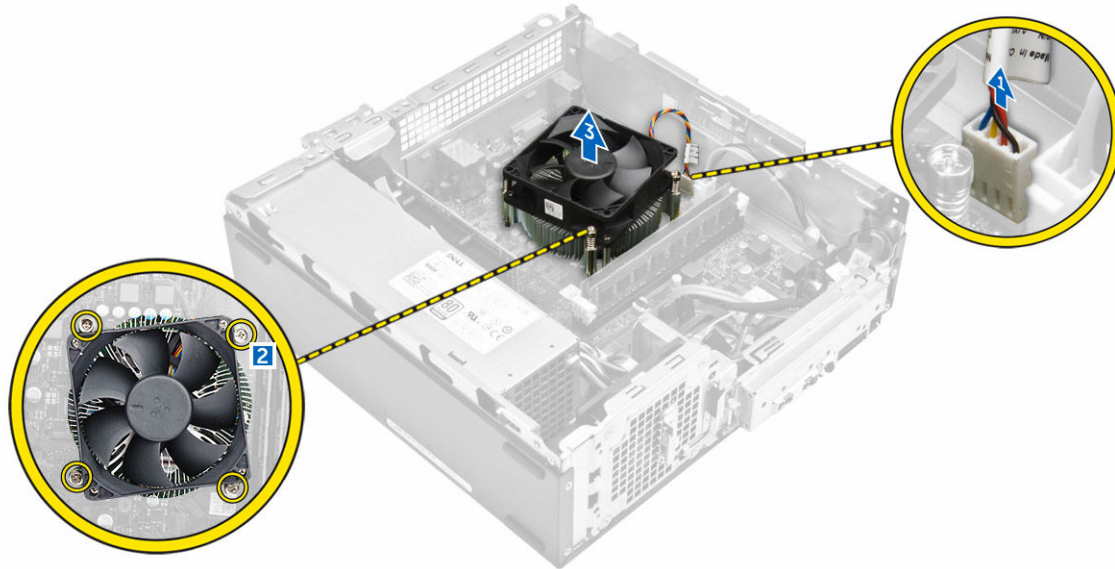


Εγκατάσταση του καλύμματος του ανεμιστήρα της ψύκτρας

1. Ευθυγραμμίστε τις γλωττίδες στο κάλυμμα του ανεμιστήρα με τις υποδοχές στην ψύκτρα.
2. Κατεβάστε επάνω στην ψύκτρα το κάλυμμά της ψύκτρας τόσο ώστε να εφαρμόσει γερά στη σωστή του θέση.
3. Εγκαταστήστε το [κάλυμμα](#).
4. Ακολουθήστε τη διαδικασία που παρατίθεται στην ενότητα [Μετά την εκτέλεση εργασιών στο εσωτερικό του υπολογιστή σας](#).

Αφαίρεση της διάταξης της ψύκτρας

1. Ακολουθήστε τις διαδικασίες που παρατίθενται στην ενότητα [Πριν από την εκτέλεση εργασιών στο εσωτερικό του υπολογιστή σας](#).
2. Αφαιρέστε τα εξής εξαρτήματα:
 - a. [κάλυμμα](#)
 - b. [μπροστινή στεφάνη συγκράτησης](#)
 - c. [διάταξη σκληρού δίσκου](#)
 - d. [μονάδα οπτικού δίσκου](#)
 - e. [κάλυμμα ανεμιστήρα ψύκτρας](#)
3. Για να αφαιρέσετε τη διάταξη της ψύκτρας, ακολουθήστε τα εξής βήματα:
 - a. Αποσυνδέστε το καλώδιο της διάταξης της ψύκτρας από την πλακέτα συστήματος [1].
 - b. Αφαιρέστε τις βίδες για να χαλαρώσετε τον ανεμιστήρα του επεξεργαστή και την ψύκτρα [2].
 - c. Ανασηκώστε την ψύκτρα και αφαιρέστε την από το πλαίσιο του υπολογιστή [3].

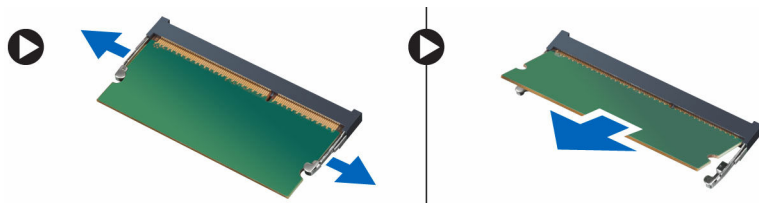


Εγκατάσταση της διάταξης της ψύκτρας

1. Τοποθετήστε τη διάταξη της ψύκτρας μέσα στην υποδοχή ευθυγραμμίζοντάς την με τις διατάξεις συγκράτησης των βιδών.
2. Σφίξτε τις βίδες για να στερεώσετε τη διάταξη της ψύκτρας στην πλακέτα συστήματος.
3. Συνδέστε το καλώδιο της διάταξης της ψύκτρας στην πλακέτα συστήματος.
4. Εγκαταστήστε τα εξής εξαρτήματα:
 - a. [κάλυμμα ανεμιστήρα ψύκτρας](#)
 - b. [μονάδα οπτικού δίσκου](#)
 - c. [διάταξη σκληρού δίσκου](#)
 - d. [μπροστινή στεφάνη συγκράτησης](#)
 - e. [κάλυμμα](#)
5. Ακολουθήστε τις διαδικασίες που παρατίθενται στην ενότητα [Μετά την εκτέλεση εργασιών στο εσωτερικό του υπολογιστή σας](#).

Αφαίρεση της μνήμης

1. Ακολουθήστε τις διαδικασίες που παρατίθενται στην ενότητα [Πριν από την εκτέλεση εργασιών στο εσωτερικό του υπολογιστή σας](#).
2. Αφαιρέστε το [κάλυμμα](#).
3. Ξεσφηνώστε τους συνδετήρες συγκράτησης από τη μονάδα μνήμης τόσο ώστε να πιναχτεί έξω η μονάδα. Αφαιρέστε την από την υποδοχή της στην πλακέτα συστήματος.

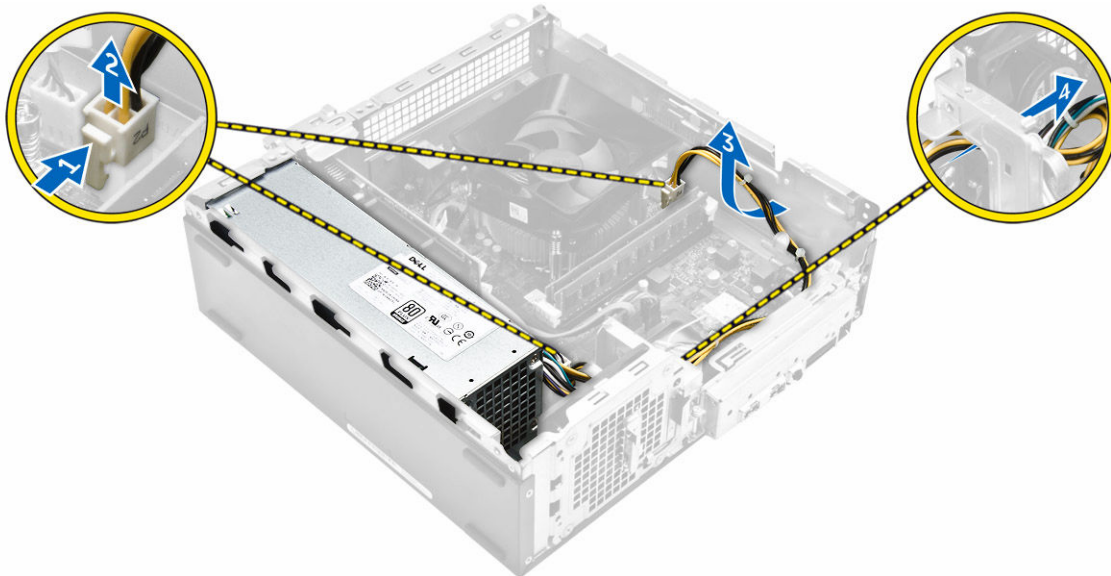


Εγκατάσταση της μνήμης

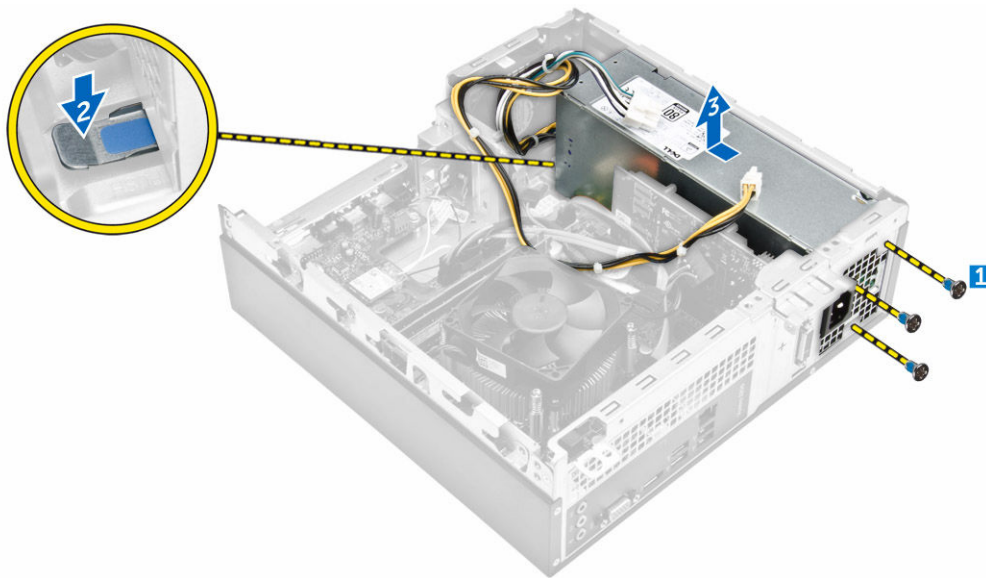
1. Ευθυγραμμίστε την εγκοπή στην κάρτα μνήμης με τη γλωττίδα στον σύνδεσμό της.
2. Περάστε τη μονάδα μνήμης μέσα στην υποδοχή της και πιέστε την τόσο ώστε να κουμπώσει στη θέση της και να ακουστεί το χαρακτηριστικό κλικ.
3. Εγκαταστήστε το [κάλυμμα](#).
4. Ακολουθήστε τις διαδικασίες που περιγράφει η ενότητα [Μετά την εκτέλεση εργασιών στο εσωτερικό του υπολογιστή σας](#).

Αφαίρεση της μονάδας του τροφοδοτικού

1. Ακολουθήστε τις διαδικασίες που περιγράφει η ενότητα [Πριν από την εκτέλεση εργασιών στο εσωτερικό του υπολογιστή σας](#).
2. Αφαιρέστε:
 - a. [το κάλυμμα](#)
 - b. [την μπροστινή στεφάνη συγκράτησης](#)
 - c. [τη διάταξη του σκληρού δίσκου](#)
 - d. [τη μονάδα οπτικού δίσκου](#)
3. Για να αφαιρέσετε τη μονάδα του τροφοδοτικού (power supply unit (PSU)) από τον υπολογιστή, εκτελέστε τα εξής βήματα:
 - a. Αποσυνδέστε τα καλώδια της PSU από τους συνδέσμους τους επάνω στην πλακέτα συστήματος. [1, 2]
 - b. Βγάλτε τα καλώδια της PSU από τη βάση συγκράτησής τους. [3, 4]



4. Για να αφαιρέσετε την PSU, εκτελέστε τα εξής βήματα:
 - a. Αφαιρέστε τις βίδες που συγκρατούν την PSU. [1]
 - b. Πιέστε την μπλε γλωττίδα αποδέσμευσης της PSU για να αποδεσμεύσετε την PSU. [2]
 - c. Μετακινήστε συρτά την PSU και αφαιρέστε την από τον υπολογιστή. [3]



Εγκατάσταση της μονάδας του τροφοδοτικού (PSU)

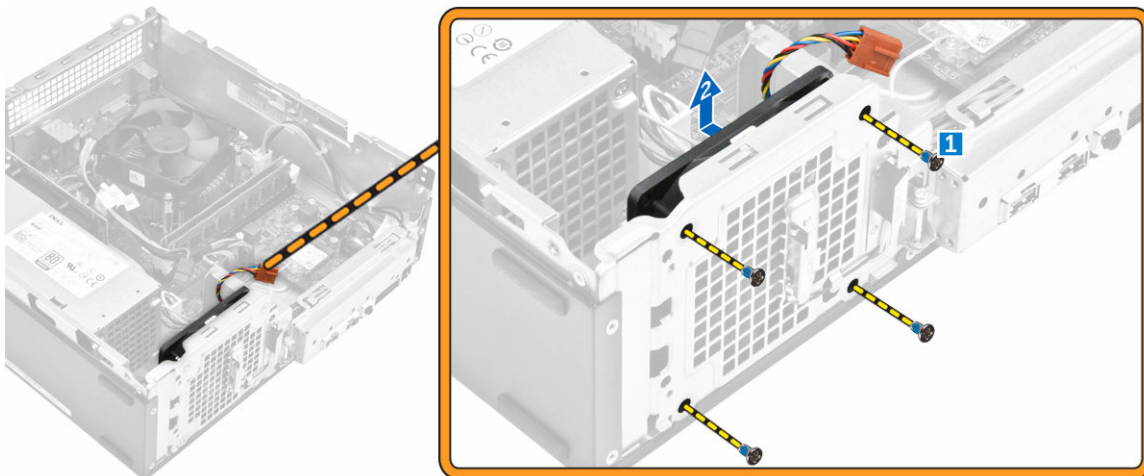
1. Φέρτε συρτά την PSU προς την πίσω πλευρά του υπολογιστή τόσο ώστε να κουμπώσει στη σωστή της θέση.
2. Επανατοποθετήστε τις βίδες για να στερεώσετε τη μονάδα του τροφοδοτικού στον υπολογιστή.
3. Περάστε τα καλώδια της PSU στη διαδρομή τους μέσα από τη διάταξη συγκράτησής τους.
4. Συνδέστε τα καλώδια της PSU στους συνδέσμους τους επάνω στην πλακέτα συστήματος.
5. Εγκαταστήστε:
 - a. [τη μονάδα οπτικού δίσκου](#)
 - b. [τη διάταξη του σκληρού δίσκου](#)
 - c. [την μπροστινή στεφάνη συγκράτησης](#)
 - d. [το κάλυμμα](#)
6. Ακολουθήστε τις διαδικασίες που περιγράφει η ενότητα [Μετά την εκτέλεση εργασιών στο εσωτερικό του υπολογιστή σας](#).

Αφαίρεση του ανεμιστήρα του συστήματος

1. Ακολουθήστε τις διαδικασίες που περιγράφει η ενότητα [Πριν από την εκτέλεση εργασιών στο εσωτερικό του υπολογιστή σας](#).
2. Αφαιρέστε:
 - a. [το κάλυμμα](#)
 - b. [την μπροστινή στεφάνη συγκράτησης](#)
 - c. [τη διάταξη του σκληρού δίσκου](#)
 - d. [τη μονάδα οπτικού δίσκου](#)
3. Για να αφαιρέσετε τον ανεμιστήρα του συστήματος από τον υπολογιστή, εκτελέστε τα εξής βήματα:
 - a. Αποσυνδέστε το καλώδιο του ανεμιστήρα του συστήματος από τον σύνδεσμό του πάνω στην πλακέτα συστήματος [1].
 - b. Βγάλτε από τη διαδρομή του το καλώδιο του ανεμιστήρα του συστήματος [2].



4. Αφαιρέστε τις βίδες που συγκρατούν τον ανεμιστήρα του συστήματος στο πλαίσιο του υπολογιστή και αφαιρέστε τον από τον υπολογιστή. [1, 2]



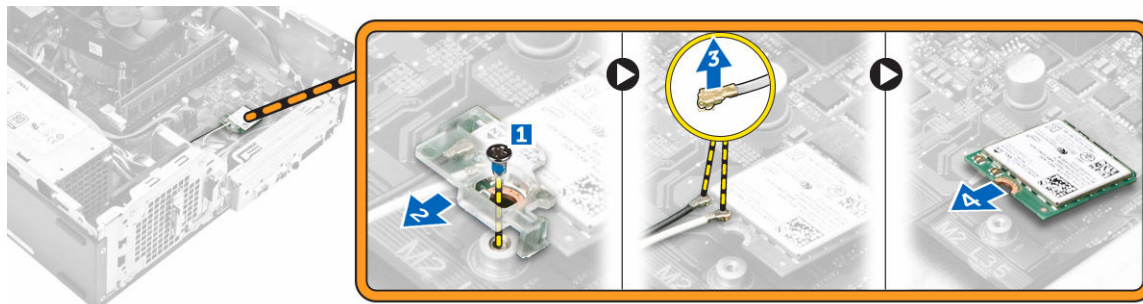
Εγκατάσταση του ανεμιστήρα του συστήματος

1. Τοποθετήστε τον ανεμιστήρα του συστήματος πάνω στον υπολογιστή.
2. Σφίξτε τις βίδες για να στερεώσετε τον ανεμιστήρα του συστήματος στον υπολογιστή.
3. Συνδέστε το καλώδιο του ανεμιστήρα του συστήματος στον σύνδεσμό του πάνω στην πλακέτα συστήματος.
4. Εγκαταστήστε:
 - a. [τη μονάδα οπτικού δίσκου](#)
 - b. [τη διάταξη του σκληρού δίσκου](#)
 - c. [την μπροστινή στεφάνη συγκράτησης](#)
 - d. [το κάλυμμα](#)
5. Ακολουθήστε τις διαδικασίες που περιγράφει η ενότητα [Μετά την εκτέλεση εργασιών στο εσωτερικό του υπολογιστή σας](#).

Αφαίρεση της κάρτας WLAN

1. Ακολουθήστε τις διαδικασίες που περιγράφει η ενότητα [Πριν από την εκτέλεση εργασιών στο εσωτερικό του υπολογιστή σας](#).
2. Αφαιρέστε:
 - a. [το κάλυμμα](#)
 - b. [την μπροστινή στεφάνη συγκράτησης](#)

- c. [τη διάταξη του σκληρού δίσκου](#)
 - d. [τη μονάδα οπτικού δίσκου](#)
3. Για να αφαιρέσετε την κάρτα WLAN από τον υπολογιστή, εκτελέστε τα εξής βήματα:
- a. Αφαιρέστε τη βίδα για να αποδεσμεύσετε την πλαστική γλωττίδα που συγκρατεί την κάρτα WLAN στον υπολογιστή. [1]
[2]
 - b. Αποσυνδέστε τα καλώδια της κάρτας WLAN από τους συνδέσμους τους στην κάρτα WLAN. [3]
 - c. Αφαιρέστε την κάρτα WLAN από τον σύνδεσμό της στην πλακέτα συστήματος. [4]

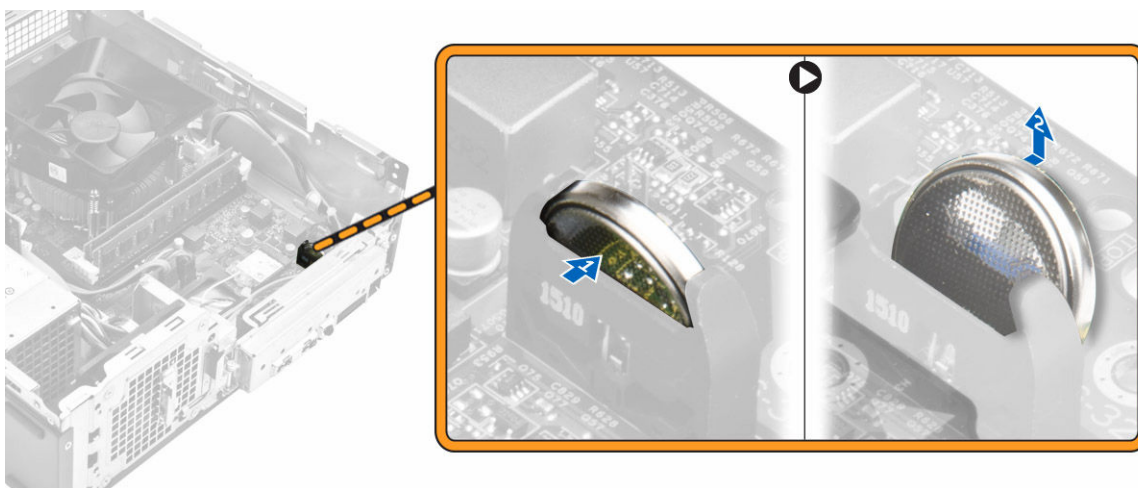


Εγκατάσταση της κάρτας WLAN

1. Περάστε την κάρτα WLAN στον σύνδεσμό της επάνω στην πλακέτα συστήματος.
2. Συνδέστε τα καλώδια της κάρτας WLAN στους συνδέσμους τους επάνω στην κάρτα WLAN.
3. Τοποθετήστε την πλαστική γλωττίδα και σφίξτε τη βίδα για να στερεώσετε την κάρτα WLAN στην πλακέτα συστήματος.
4. Εγκαταστήστε:
 - a. [τη μονάδα οπτικού δίσκου](#)
 - b. [τη διάταξη του σκληρού δίσκου](#)
 - c. [την μπροστινή στεφάνη συγκράτησης](#)
 - d. [το κάλυμμα](#)
5. Ακολουθήστε τις διαδικασίες που περιγράφει η ενότητα [Μετά την εκτέλεση εργασιών στο εσωτερικό του υπολογιστή σας](#).

Αφαίρεση της μπαταρίας σε σχήμα νομίσματος

1. Ακολουθήστε τις διαδικασίες που παρατίθενται στην ενότητα [Πριν από την εκτέλεση εργασιών στο εσωτερικό του υπολογιστή σας](#).
2. Αφαιρέστε τα εξής εξαρτήματα:
 - a. [κάλυμμα](#)
 - b. [μπροστινή στεφάνη συγκράτησης](#)
 - c. [διάταξη σκληρού δίσκου](#)
 - d. [μονάδα οπτικού δίσκου](#)
3. Για να αφαιρέσετε την μπαταρία σε σχήμα νομίσματος, εκτελέστε τα εξής βήματα:
 - a. Πιέστε την μπαταρία σε σχήμα νομίσματος. [1]
 - b. Σηκώστε μπαταρία σε σχήμα νομίσματος και αφαιρέστε την από τον υπολογιστή. [2]

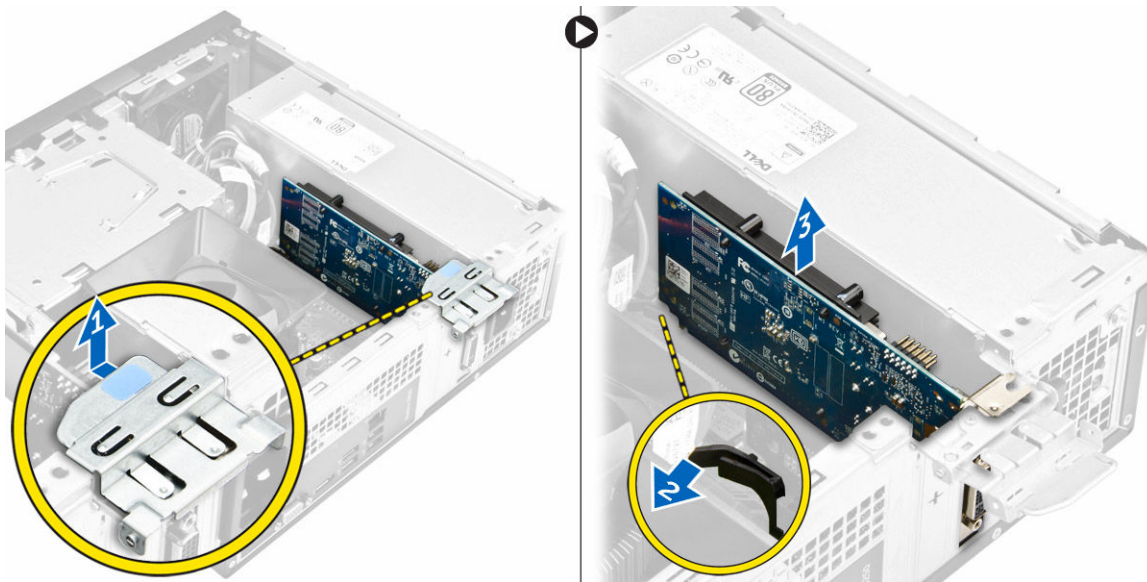


Εγκατάσταση της μπαταρίας σε σχήμα νομίσματος

1. Περάστε την μπαταρία σε σχήμα νομίσματος μέσα στην υποδοχή της στην πλακέτα συστήματος.
2. Πιέστε προς τα κάτω την μπαταρία σε σχήμα νομίσματος τόσο ώστε να κουμπώσει στη θέση της.
3. Εγκαταστήστε:
 - a. [τη μονάδα οπτικού δίσκου](#)
 - b. [τη διάταξη του σκληρού δίσκου](#)
 - c. [την μπροστινή στεφάνη συγκράτησης](#)
 - d. [το κάλυμμα](#)
4. Ακολουθήστε τις διαδικασίες που περιγράφει η ενότητα [Μετά την εκτέλεση εργασιών στο εσωτερικό του υπολογιστή σας](#).

Αφαίρεση της κάρτας επέκτασης

1. Ακολουθήστε τις διαδικασίες που περιγράφει η ενότητα [Πριν από την εκτέλεση εργασιών στο εσωτερικό του υπολογιστή σας](#).
2. Αφαιρέστε:
 - a. [το κάλυμμα](#)
 - b. [την μπροστινή στεφάνη συγκράτησης](#)
3. Για να αφαιρέσετε την κάρτα επέκτασης, εκτελέστε τα εξής βήματα:
 - a. Τραβήξτε τη γλωττίδα συγκράτησης για να αποδεσμεύσετε την κάρτα επέκτασης. [1]
 - b. Σπρώξτε προς τα εμπρός τη γλωττίδα [2] και αφαιρέστε την κάρτα επέκτασης από την υποδοχή της επάνω στον υπολογιστή [3].

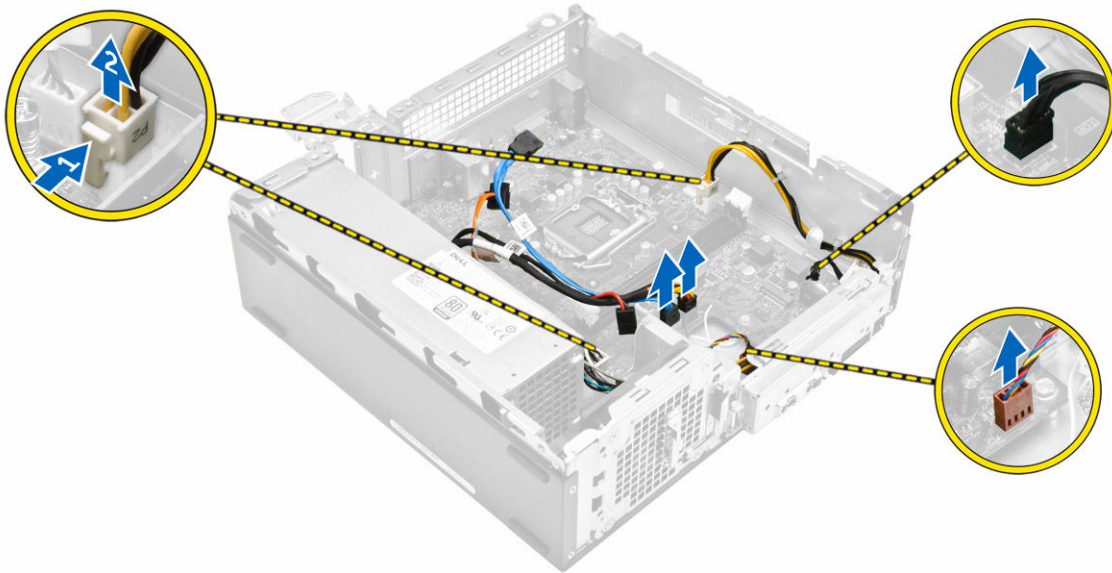


Εγκατάσταση της κάρτας επέκτασης

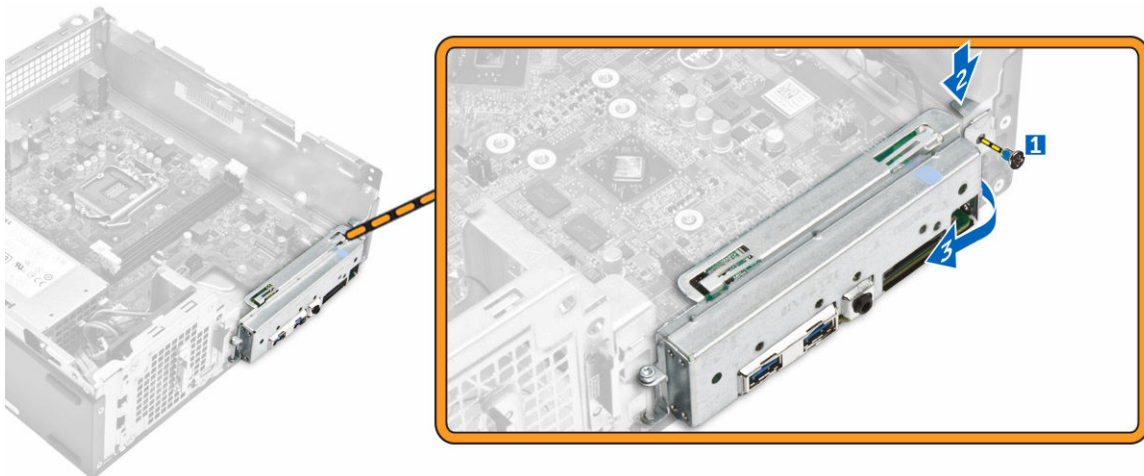
1. Τοποθετήστε την κάρτα επέκτασης επάνω στην υποδοχή.
2. Πιέστε το μάνταλο συγκράτησης της κάρτας επέκτασης για να τη στερεώσετε.
3. Σπρώξτε τη μεταλλική γλωττίδα τόσο ώστε να κουμπώσει στη σωστή της θέση.
4. Εγκαταστήστε:
 - a. [την μπροστινή στεφάνη συγκράτησης](#)
 - b. [το κάλυμμα](#)
5. Ακολουθήστε τις διαδικασίες που περιγράφει η ενότητα [Μετά την εκτέλεση εργασιών στο εσωτερικό του υπολογιστή σας](#).

Αφαίρεση της πλακέτας συστήματος

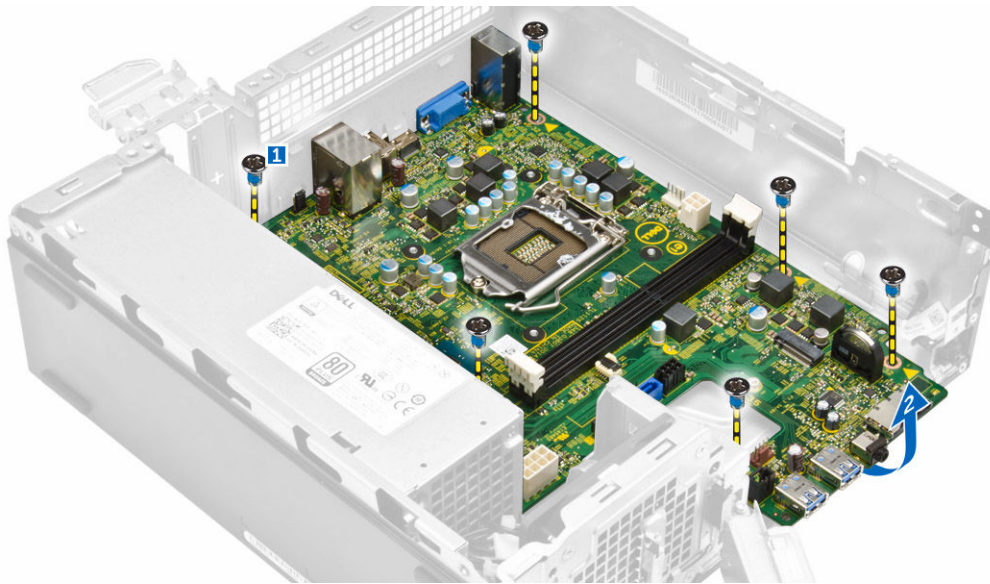
1. Ακολουθήστε τις διαδικασίες που παρατίθενται στην ενότητα [Πριν από την εκτέλεση εργασιών στο εσωτερικό του υπολογιστή σας](#).
2. Αφαιρέστε τα εξής εξαρτήματα:
 - a. [κάλυμμα](#)
 - b. [μπροστινή στεφάνη συγκράτησης](#)
 - c. [διάταξη σκληρού δίσκου](#)
 - d. [μονάδα οπτικού δίσκου](#)
 - e. [διάταξη ψύκτρας και ανεμιστήρα](#)
 - f. [ψύκτρα](#)
 - g. [μνήμη](#)
 - h. [μπαταρία σε σχήμα νομίσματος](#)
 - i. [κάρτα WLAN](#)
 - j. [κάρτες επέκτασης](#)
3. Αποσυνδέστε τα καλώδια από την πλακέτα συστήματος:



- 4.** Για να αποδεσμεύσετε το πλαίσιο I/O, ακολουθήστε τα εξής βήματα:
- Αφαιρέστε τη βίδα που συγκρατεί το πλαίσιο I/O στο πλαίσιο του υπολογιστή [1].
 - Πιέστε τη γλωττίδα για να αποδεσμεύσετε το πλαίσιο I/O από το πλαίσιο του υπολογιστή [2].
 - Τραβήξτε το πλαίσιο I/O για να το αποδεσμεύσετε.



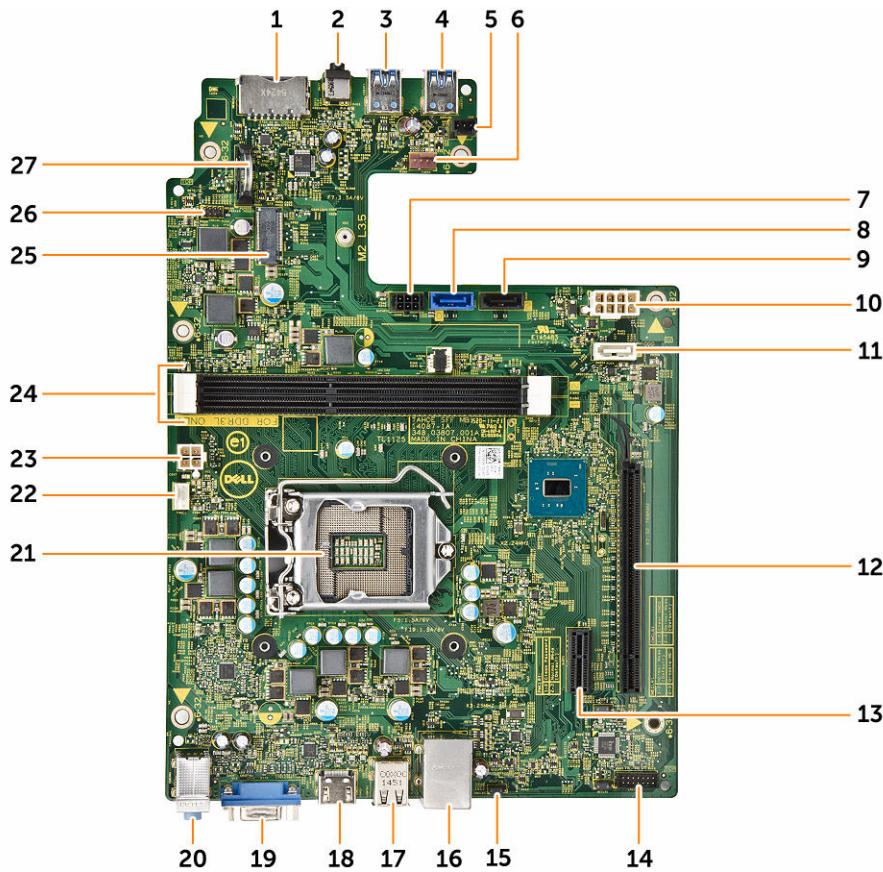
- 5.** Για να αφαιρέσετε την πλακέτα συστήματος, ακολουθήστε τα εξής βήματα:
- Αφαιρέστε τις βίδες που συγκρατούν την πλακέτα συστήματος στο πλαίσιο του υπολογιστή [1].
 - Σηκώστε την πλακέτα συστήματος και αφαιρέστε την από το πλαίσιο του υπολογιστή.



Εγκατάσταση της πλακέτας συστήματος

1. Τοποθετήστε την πλακέτα συστήματος και φροντίστε να ευθυγραμμίσετε τις θύρες με τις οπές στο πίσω πλαίσιο.
2. Σπρώξτε το πλαίσιο I/O τόσο ώστε να κουμπώσει στην αρχική του θέση.
3. Σφίξτε τη βίδα για να στερεώσετε το πλαίσιο I/O στο πλαίσιο του υπολογιστή.
4. Συνδέστε τα καλώδια στην πλακέτα συστήματος.
5. Εγκαταστήστε τα εξής εξαρτήματα:
 - a. [κάρτα επέκτασης](#)
 - b. [κάρτα WLAN](#)
 - c. [μπαταρία σε σχήμα νομίσματος](#)
 - d. [μνήμη](#)
 - e. [διάταξη ψύκτρας](#)
 - f. [κάλυμμα ανεμιστήρα ψύκτρας](#)
 - g. [μονάδα οπτικού δίσκου](#)
 - h. [διάταξη σκληρού δίσκου](#)
 - i. [μπροστινή στεφάνη συγκράτησης](#)
 - j. [κάλυμμα](#)
6. Ακολουθήστε τις διαδικασίες που παρατίθενται στην ενότητα [Μετά την εκτέλεση εργασιών στο εσωτερικό του υπολογιστή σας](#).

Διάταξη πλακέτας συστήματος



- | | |
|---|--|
| 1. Σύνδεσμος κάρτας SD | 2. Υποδοχή κεφαλοσυσκευής |
| 3. Σύνδεσμος USB 3.0 | 4. Σύνδεσμος USB 3.0 |
| 5. Σύνδεσμος ράβδου φωτισμού | 6. Σύνδεσμος ANEMΙΣΤΗΡΑ συστήματος |
| 7. Σύνδεσμος τροφοδοσίας SATA | 8. Σύνδεσμος SATA |
| 9. Σύνδεσμος SATA | 10. Σύνδεσμος FPSU |
| 11. Σύνδεσμος SATA | 12. Υποδοχή PCIex16 |
| 13. Υποδοχή PCIex1 | 14. Βραχυκυκλωτήρας διαγραφής ρυθμίσεων CMOS |
| 15. Βραχυκυκλωτήρας διαγραφής κωδικών πρόσβασης | 16. Σύνδεσμος δικτύου |
| 17. Σύνδεσμος USB 2.0 | 18. Σύνδεσμος USB 2.0 |
| 19. Σύνδεσμος HDMI | 20. Σύνδεσμοι γραμμής εισόδου, γραμμής εξόδου και μικροφώνου |
| 21. Υποδοχή επεξεργαστή | 22. Σύνδεσμος ανεμιστήρα CPU |
| 23. Σύνδεσμος PSU | 24. Υποδοχή μνήμης |
| 25. Υποδοχή NGFF | 26. Σύνδεσμος διακόπτη τροφοδοσίας |
| 27. Σύνδεσμος μπαταρίας σε σχήμα νομίσματος | |

Αντιμετώπιση προβλημάτων στον υπολογιστή σας

Μπορείτε να αντιμετωπίσετε τα προβλήματα στον υπολογιστή σας χρησιμοποιώντας ενδείκτες, π.χ. διαγνωστικές λυχνίες, κωδικούς ηχητικού σήματος και μηνύματα σφαλμάτων, κατά τη λειτουργία του υπολογιστή.

Κώδικες διαγνωστικής λυχνίας LED τροφοδοσίας

Πίνακας 1. Κώδικες διαγνωστικής λυχνίας LED τροφοδοσίας

Κατάσταση λυχνίας LED τροφοδοσίας	Πιθανή αιτία	Διαδικασία αντιμετώπισης προβλημάτων
Σβηστές	Ο υπολογιστής ή είναι απενεργοποιημένος ή δεν τροφοδοτείται με ρεύμα ή είναι σε κατάσταση αδρανοποίησης.	<ul style="list-style-type: none"> • Βγάλτε το καλώδιο τροφοδοσίας από τον σύνδεσμο του στην πίσω πλευρά του υπολογιστή και από την ηλεκτρική πρίζα και βάλτε το ξανά στη θέση του. • Αν ο υπολογιστής είναι συνδεδεμένος σε πολύπριζο, βεβαιωθείτε ότι το πολύπριζο είναι συνδεδεμένο σε ηλεκτρική πρίζα και ότι ο διακόπτης είναι ανοικτός. Επίσης, παρακάμψτε συσκευές προστασίας της ισχύος, πολύπριζα και καλώδια επέκτασης για να εξακριβώσετε αν μπορείτε να θέσετε τον υπολογιστή σε λειτουργία. • Σιγουρευτείτε ότι η ηλεκτρική πρίζα λειτουργεί δοκιμάζοντάς την με μια άλλη συσκευή, π.χ. ένα φωτιστικό.
Μένει συνεχώς αναμμένη/Αναβοσβήνει σε κερχίμπαρένιο χρώμα.	Αποτυχία του υπολογιστή να ολοκληρώσει τη διαδικασία POST ή αποτυχία του επεξεργαστή.	<ul style="list-style-type: none"> • Αφαιρέστε όλες τις κάρτες και επανεγκαταστήστε τις. • Αν ισχύει κατά περίπτωση, αφαιρέστε την κάρτα γραφικών και επανεγκαταστήστε την. • Σιγουρευτείτε ότι καλώδιο τροφοδοσίας είναι συνδεδεμένο στην πλακέτα συστήματος και στον επεξεργαστή.
Αναβοσβήνει με αργό ρυθμό σε λευκό χρώμα.	Ο υπολογιστής είναι σε κατάσταση αναστολής λειτουργίας.	<ul style="list-style-type: none"> • Πιέστε το κουμπί λειτουργίας για έξοδο του υπολογιστή από την κατάσταση αναστολής λειτουργίας. • Σιγουρευτείτε ότι όλα τα καλώδια τροφοδοσίας

Κατάσταση λυχνίας LED τροφοδοσίας	Πιθανή αιτία	Διαδικασία αντιμετώπισης προβλημάτων
		<p>είναι καλά συνδεδεμένα στην πλακέτα συστήματος.</p> <ul style="list-style-type: none"> · Σιγουρευτείτε ότι το καλώδιο τροφοδοσίας από το ηλεκτρικό δίκτυο και το καλώδιο του μπροστινού πλαισίου είναι συνδεδεμένα στην πλακέτα συστήματος.
Μένει συνεχώς αναμμένη σε λευκό χρώμα.	Ο υπολογιστής είναι απολύτως λειτουργικός και ενεργοποιημένος.	<p>Αν ο υπολογιστής δεν αποκρίνεται, προχωρήστε ως εξής:</p> <ul style="list-style-type: none"> · Σιγουρευτείτε ότι η οθόνη είναι συνδεδεμένη και ενεργοποιημένη. · Αν η οθόνη είναι συνδεδεμένη και ενεργοποιημένη, περιμένετε ωςότου ακουστεί τόνος μπιπ.

Διαγνωστικά μηνύματα σφαλμάτων

Πίνακας 2. Διαγνωστικά μηνύματα σφαλμάτων

Μηνύματα σφαλμάτων	Περιγραφή
AUXILIARY DEVICE FAILURE (ΑΠΟΤΥΧΙΑ ΒΟΗΘΗΤΙΚΗΣ ΣΥΣΚΕΥΗΣ)	Η επιφάνεια αφής ή το εξωτερικό ποντίκι ίσως είναι ελαττωματικά. Αν έχετε εξωτερικό ποντίκι, ελέγξτε τη σύνδεση του καλωδίου του. Δραστηριοποιήστε την επιλογή Pointing Device (Συσκευή κατάδειξης) στο πρόγραμμα System Setup (Ρύθμιση συστήματος).
BAD COMMAND OR FILE NAME (ΚΑΚΗ ΕΝΤΟΛΗ Η ΚΑΚΟ ΟΝΟΜΑ ΑΡΧΕΙΟΥ)	Βεβαιωθείτε ότι γράψατε σωστά την εντολή, ότι τα διαστήματα είναι στα σωστά σημεία και ότι χρησιμοποιήσατε το σωστό όνομα διαδρομής.
CACHE DISABLED DUE TO FAILURE (Η ΚΡΥΦΗ ΜΝΗΜΗ (CACHE) ΑΔΡΑΝΟΠΟΙΗΘΗΚΕ ΛΟΓΩ ΑΠΟΤΥΧΙΑΣ.)	Η εσωτερική πρωτεύουσα κρυφή μνήμη (cache) του μικροεπεξεργαστή απέτυχε. Ανατρέξτε στην ενότητα Επικοινωνία με την Dell .
CD DRIVE CONTROLLER FAILURE (ΑΠΟΤΥΧΙΑ ΕΛΕΓΚΤΗ ΜΟΝΑΔΑΣ CD)	Η μονάδα οπτικού δίσκου δεν αποκρίνεται σε εντολές από τον υπολογιστή.
DATA ERROR (ΣΦΑΛΜΑ ΔΕΔΟΜΕΝΩΝ)	Ο σκληρός δίσκος δεν μπορεί να διαβάσει τα δεδομένα.
DECREASING AVAILABLE MEMORY (ΕΛΑΤΤΩΣΗ ΔΙΑΘΕΣΙΜΗΣ ΜΝΗΜΗΣ)	Μία ή περισσότερες μονάδες μνήμης μπορεί να είναι ελαττωματικές ή ακατάλληλα τοποθετημένες. Επανεγκαταστήστε τις μονάδες μνήμης ή, αν χρειαστεί, αντικαταστήστε τις.
DISK C: FAILED INITIALIZATION (ΔΙΣΚΟΣ C: Η ΑΡΧΙΚΟΘΕΤΗΣΗ ΑΠΕΤΥΧΕ)	Η αρχικοθέτηση του σκληρού δίσκου απέτυχε. Εκτελέστε τις δοκιμές του σκληρού δίσκου που θα βρείτε στην εφαρμογή Dell Diagnostics (Διαγνωστικά της Dell) .



Μηνύματα σφαλμάτων	Περιγραφή
DRIVE NOT READY (Η ΜΟΝΑΔΑ ΔΙΣΚΟΥ ΔΕΝ ΕΙΝΑΙ ΕΤΟΙΜΗ.)	Για να μπορέσει να συνεχιστεί η λειτουργία, απαιτείται σκληρός δίσκος στο φαντίο. Εγκαταστήστε σκληρό δίσκο στο αντίστοιχο φαντίο.
ERROR READING PCMCIA CARD (ΣΦΑΛΜΑ ΚΑΤΑ ΤΗΝ ΑΝΑΓΝΩΣΗ ΚΑΡΤΑΣ PCMCIA)	Ο υπολογιστής δεν μπορεί να αναγνωρίσει την ExpressCard. Επανεγκαταστήστε την κάρτα ή δοκιμάστε μια άλλη κάρτα.
EXTENDED MEMORY SIZE HAS CHANGED (ΤΟ ΜΕΓΕΘΟΣ ΤΗΣ ΕΠΕΚΤΕΤΑΜΕΝΗΣ ΜΝΗΜΗΣ ΕΧΕΙ ΑΛΛΑΞΕΙ.)	Το μέγεθος της μνήμης που είναι καταγεγραμμένο στη μη πτητική μνήμη (NVRAM) δεν ταιριάζει με τη μονάδα μνήμης που υπάρχει εγκατεστημένη στον υπολογιστή. Επανεκκινήστε τον υπολογιστή. Αν το μήνυμα σφάλματος εμφανιστεί ξανά, ανατρέξτε στην ενότητα Επικοινωνία με την Dell .
THE FILE BEING COPIED IS TOO LARGE FOR THE DESTINATION DRIVE (ΤΟ ΑΝΤΙΓΡΑΦΟΜΕΝΟ ΑΡΧΕΙΟ ΕΙΝΑΙ ΥΠΕΡΒΟΛΙΚΑ ΜΕΓΑΛΟ ΓΙΑ ΤΗ ΜΟΝΑΔΑ ΠΡΟΟΡΙΣΜΟΥ.)	Το αρχείο που προσπαθείτε να αντιγράψετε είναι υπερβολικά μεγάλο και δεν χωρά στον δίσκο ή ο δίσκος είναι γεμάτος. Δοκιμάστε να αντιγράψετε το αρχείο σε διαφορετικό δίσκο ή χρησιμοποιήστε δίσκο μεγαλύτερης χωρητικότητας.
A FILENAME CANNOT CONTAIN ANY OF THE FOLLOWING CHARACTERS: \ / : * ? " < > - (ΤΟ ΟΝΟΜΑ ΕΝΟΣ ΑΡΧΕΙΟΥ ΔΕΝ ΜΠΟΡΕΙ ΝΑ ΠΕΡΙΕΧΕΙ ΚΑΠΟΙΟΝ ΑΠΟ ΤΟΥΣ ΧΑΡΑΚΤΗΡΕΣ: \ / : * ? " < > -)	Μη χρησιμοποιήσετε τους χαρακτήρες αυτούς στα ονόματα αρχείων.
GATE A20 FAILURE (ΑΠΟΤΥΧΙΑ ΠΥΛΗΣ A20)	Κάποια μονάδα μνήμης ίσως δεν κάνει καλή επαφή. Επανεγκαταστήστε τη μονάδα μνήμης ή, αν χρειαστεί, αντικαταστήστε την.
GENERAL FAILURE (ΓΕΝΙΚΗ ΑΠΟΤΥΧΙΑ)	Το λειτουργικό σύστημα δεν είναι σε θέση να εκτελέσει την εντολή. Συνήθως μετά το μήνυμα αυτό εμφανίζονται συγκεκριμένες πληροφορίες, π.χ. Printer out of paper. Take the appropriate action. (Τελείωσε το χαρτί στον εκτυπωτή. Προχωρήστε στις ενδεδειγμένες ενέργειες.)
HARD-DISK DRIVE CONFIGURATION ERROR (ΣΦΑΛΜΑ ΔΙΑΡΘΡΩΣΗΣ ΣΚΛΗΡΟΥ ΔΙΣΚΟΥ)	Ο υπολογιστής δεν μπορεί να αναγνωρίσει τον τύπο της μονάδας δίσκου. Τερματίστε τη λειτουργία του υπολογιστή, αφαιρέστε τον σκληρό δίσκο και εκκινήστε τον υπολογιστή από μια μονάδα οπτικού δίσκου. Ύστερα τερματίστε τη λειτουργία του υπολογιστή, επανεγκαταστήστε τον σκληρό δίσκο και επανεκκινήστε τον υπολογιστή. Εκτελέστε τις δοκιμές για Hard Disk Drive (Σκληρός δίσκος) που θα βρείτε στην εφαρμογή Dell Diagnostics (Διαγνωστικά της Dell) .
HARD-DISK DRIVE CONTROLLER FAILURE 0 (ΑΠΟΤΥΧΙΑ 0 ΕΛΕΓΚΤΗ ΣΚΛΗΡΟΥ ΔΙΣΚΟΥ)	Ο σκληρός δίσκος δεν αποκρίνεται σε εντολές από τον υπολογιστή. Τερματίστε τη λειτουργία του υπολογιστή, αφαιρέστε τον σκληρό δίσκο και εκκινήστε τον υπολογιστή από μια μονάδα οπτικού δίσκου. Ύστερα τερματίστε τη λειτουργία του υπολογιστή, επανεγκαταστήστε τον σκληρό δίσκο και επανεκκινήστε τον υπολογιστή. Εκτελέστε τις δοκιμές για Hard Disk Drive (Σκληρός δίσκος) που θα βρείτε στην εφαρμογή Dell Diagnostics (Διαγνωστικά της Dell) .
HARD-DISK DRIVE FAILURE (ΑΠΟΤΥΧΙΑ ΣΚΛΗΡΟΥ ΔΙΣΚΟΥ)	Ο σκληρός δίσκος δεν αποκρίνεται σε εντολές από τον υπολογιστή. Τερματίστε τη λειτουργία του υπολογιστή, αφαιρέστε τον σκληρό δίσκο και εκκινήστε τον υπολογιστή από μια μονάδα οπτικού δίσκου. Ύστερα τερματίστε τη λειτουργία του υπολογιστή, επανεγκαταστήστε τον σκληρό

Μηνύματα σφαλμάτων	Περιγραφή
HARD-DISK DRIVE READ FAILURE (ΑΠΟΤΥΧΙΑ ΑΝΑΓΝΩΣΗΣ ΣΚΛΗΡΟΥ ΔΙΣΚΟΥ)	<p>δίσκο και επανεκκινήστε τον υπολογιστή. Εκτελέστε τις δοκιμές για Hard Disk Drive (Σκληρός δίσκος) που θα βρείτε στην εφαρμογή Dell Diagnostics (Διαγνωστικά της Dell).</p> <p>Ο σκληρός δίσκος ίσως είναι ελαττωματικός. Τερματίστε τη λειτουργία του υπολογιστή, αφαιρέστε τον σκληρό δίσκο και εκκινήστε τον υπολογιστή από μια μονάδα οπτικού δίσκου. Ύστερα τερματίστε τη λειτουργία του υπολογιστή, επανεγκαταστήστε τον σκληρό δίσκο και επανεκκινήστε τον υπολογιστή. Αν δεν λυθεί το πρόβλημα, δοκιμάστε κάποια άλλη μονάδα δίσκου. Εκτελέστε τις δοκιμές για Hard Disk Drive (Σκληρός δίσκος) που θα βρείτε στην εφαρμογή Dell Diagnostics (Διαγνωστικά της Dell).</p>
INSERT BOOTABLE MEDIA (ΤΟΠΟΘΕΤΗΣΤΕ ΕΚΚΙΝΗΣΙΜΑ ΜΕΣΑ.)	<p>Το λειτουργικό σύστημα επιχειρεί εκκίνηση από μη εκκινήσιμα μέσα, π.χ. μονάδα οπτικού δίσκου. Τοποθετήστε εκκινήσιμα μέσα.</p>
INVALID CONFIGURATION INFORMATION-PLEASE RUN SYSTEM SETUP PROGRAM (ΜΗ ΕΓΚΥΡΕΣ ΠΛΗΡΟΦΟΡΙΕΣ ΔΙΑΡΘΡΩΣΗΣ. ΕΚΤΕΛΕΣΤΕ ΤΟ ΠΡΟΓΡΑΜΜΑ ΡΥΘΜΙΣΗΣ ΤΟΥ ΣΥΣΤΗΜΑΤΟΣ.)	<p>Οι πληροφορίες για τη διάρθρωση του συστήματος δεν ταιριάζουν με τη διάρθρωση του υλισμικού. Το μήνυμα πιθανότατα παρουσιάζεται μετά την εγκατάσταση μονάδας μνήμης. Διορθώστε τις ανάλογες επιλογές στο πρόγραμμα ρύθμισης του συστήματος.</p>
KEYBOARD CLOCK LINE FAILURE (ΑΠΟΤΥΧΙΑ ΓΡΑΜΜΗΣ ΡΟΛΟΓΙΟΥ ΠΛΗΚΤΡΟΛΟΓΙΟΥ)	<p>Αν έχετε εξωτερικό πληκτρολόγιο, ελέγξτε τη σύνδεση του καλωδίου του. Εκτελέστε τη δοκιμή για Keyboard Controller (Ελεγκτής πληκτρολογίου) που θα βρείτε στην εφαρμογή Dell Diagnostics (Διαγνωστικά της Dell).</p>
KEYBOARD CONTROLLER FAILURE (ΑΠΟΤΥΧΙΑ ΕΛΕΓΚΤΗ ΠΛΗΚΤΡΟΛΟΓΙΟΥ)	<p>Αν έχετε εξωτερικό πληκτρολόγιο, ελέγξτε τη σύνδεση του καλωδίου του. Επανεκκινήστε τον υπολογιστή και αποφύγετε να αγγίξετε το πληκτρολόγιο ή το ποντίκι στη διάρκεια της ρουτίνας εκκίνησης. Εκτελέστε τη δοκιμή για Keyboard Controller (Ελεγκτής πληκτρολογίου) που θα βρείτε στην εφαρμογή Dell Diagnostics (Διαγνωστικά της Dell).</p>
KEYBOARD DATA LINE FAILURE (ΑΠΟΤΥΧΙΑ ΓΡΑΜΜΗΣ ΔΕΔΟΜΕΝΩΝ ΠΛΗΚΤΡΟΛΟΓΙΟΥ)	<p>Αν έχετε εξωτερικό πληκτρολόγιο, ελέγξτε τη σύνδεση του καλωδίου του. Εκτελέστε τη δοκιμή για Keyboard Controller (Ελεγκτής πληκτρολογίου) που θα βρείτε στην εφαρμογή Dell Diagnostics (Διαγνωστικά της Dell).</p>
KEYBOARD STUCK KEY FAILURE (ΑΠΟΤΥΧΙΑ ΛΟΓΩ ΚΟΛΛΗΜΕΝΟΥ ΠΛΗΚΤΡΟΥ ΣΤΟ ΠΛΗΚΤΡΟΛΟΓΙΟ)	<p>Αν έχετε εξωτερικό πληκτρολόγιο ή πληκτρολογίδιο, ελέγξτε τη σύνδεση του καλωδίου του. Επανεκκινήστε τον υπολογιστή και αποφύγετε να αγγίξετε το πληκτρολόγιο ή τα πλήκτρα στη διάρκεια της ρουτίνας εκκίνησης. Εκτελέστε τη δοκιμή για Stuck Key (Κολλημένο πλήκτρο) που θα βρείτε στην εφαρμογή Dell Diagnostics (Διαγνωστικά της Dell).</p>
LICENSED CONTENT IS NOT ACCESSIBLE IN MEDIADIRECT (ΤΟ ΑΔΕΙΟΔΟΤΗΜΕΝΟ ΠΕΡΙΕΧΟΜΕΝΟ ΔΕΝ ΕΙΝΑΙ ΠΡΟΣΒΑΣΙΜΟ ΣΤΗΝ ΕΦΑΡΜΟΓΗ MEDIADIRECT.)	<p>Η εφαρμογή Dell MediaDirect δεν μπορεί να επαληθεύσει τους περιορισμούς της διαχείρισης ψηφιακών δικαιωμάτων (Digital Rights Management (DRM)) στο αρχείο και, συνεπώς, δεν είναι δυνατή η αναπαραγωγή του αρχείου.</p>
MEMORY ADDRESS LINE FAILURE AT ADDRESS, READ VALUE EXPECTING VALUE (ΑΠΟΤΥΧΙΑ ΓΡΑΜΜΗΣ ΔΙΕΥΘΥΝΣΗΣ ΜΝΗΜΗΣ ΣΤΗ ΔΙΕΥΘΥΝΣΗ, ΑΝΑΜΕΝΕΤΑΙ ΤΙΜΗ ΑΝΑΓΝΩΣΗΣ)	<p>Κάποια μονάδα μνήμης ίσως είναι ελαττωματική ή ακατάλληλα τοποθετημένη. Επανεγκαταστήστε τη μονάδα μνήμης ή, αν χρειαστεί, αντικαταστήστε την.</p>



Μηνύματα σφαλμάτων	Περιγραφή
MEMORY ALLOCATION ERROR (ΣΦΑΛΜΑ ΕΚΧΩΡΗΣΗΣ ΜΝΗΜΗΣ)	Το λογισμικό που επιχειρείτε να εκτελέσετε είναι σε διένεξη με το λειτουργικό σύστημα, κάποιο άλλο πρόγραμμα ή κάποια βοηθητική εφαρμογή. Τερματίστε τη λειτουργία του υπολογιστή, περιμένετε 30 δευτερόλεπτα και ύστερα επανεκκινήστε τον. Εκτελέστε ξανά το πρόγραμμα. Αν το μήνυμα σφάλματος συνεχίζει να εμφανίζεται, ανατρέξτε στην τεκμηρίωση του λογισμικού.
MEMORY DOUBLE WORD LOGIC FAILURE AT ADDRESS, READ VALUE EXPECTING VALUE (ΑΠΟΤΥΧΙΑ ΛΟΓΙΚΗΣ ΔΙΠΛΗΣ ΛΕΞΗΣ ΜΝΗΜΗΣ ΣΤΗ ΔΙΕΥΘΥΝΣΗ, ΑΝΑΜΕΝΕΤΑΙ ΤΙΜΗ ΑΝΑΓΝΩΣΗΣ)	Κάποια μονάδα μνήμης ίσως είναι ελαττωματική ή ακατάλληλα τοποθετημένη. Επανεγκαταστήστε τη μονάδα μνήμης ή, αν χρειαστεί, αντικαταστήστε την.
MEMORY ODD/EVEN LOGIC FAILURE AT ADDRESS, READ VALUE EXPECTING VALUE (ΑΠΟΤΥΧΙΑ ΛΟΓΙΚΗΣ ΜΟΝΟΥ/ΖΥΓΟΥ ΑΡΙΘΜΟΥ ΜΝΗΜΗΣ ΣΤΗ ΔΙΕΥΘΥΝΣΗ, ΑΝΑΜΕΝΕΤΑΙ ΤΙΜΗ ΑΝΑΓΝΩΣΗΣ)	Κάποια μονάδα μνήμης ίσως είναι ελαττωματική ή ακατάλληλα τοποθετημένη. Επανεγκαταστήστε τη μονάδα μνήμης ή, αν χρειαστεί, αντικαταστήστε την.
MEMORY WRITE/READ FAILURE AT ADDRESS, READ VALUE EXPECTING VALUE (ΑΠΟΤΥΧΙΑ ΕΓΓΡΑΦΗΣ/ΑΝΑΓΝΩΣΗΣ ΜΝΗΜΗΣ ΣΤΗ ΔΙΕΥΘΥΝΣΗ, ΑΝΑΜΕΝΕΤΑΙ ΤΙΜΗ ΑΝΑΓΝΩΣΗΣ)	Κάποια μονάδα μνήμης ίσως είναι ελαττωματική ή ακατάλληλα τοποθετημένη. Επανεγκαταστήστε τη μονάδα μνήμης ή, αν χρειαστεί, αντικαταστήστε την.
NO BOOT DEVICE AVAILABLE (ΔΕΝ ΥΠΑΡΧΕΙ ΔΙΑΘΕΣΙΜΗ ΣΥΣΚΕΥΗ ΕΚΚΙΝΗΣΗΣ.)	Ο υπολογιστής δεν μπορεί να βρει τον σκληρό δίσκο. Αν η συσκευή εκκίνησής σας είναι ο σκληρός δίσκος, βεβαιωθείτε ότι η μονάδα είναι εγκατεστημένη, τοποθετημένη στην κατάλληλη θέση και διαμερισμένη ως συσκευή εκκίνησης.
NO BOOT SECTOR ON HARD DRIVE (ΔΕΝ ΥΠΑΡΧΕΙ ΤΟΜΕΑΣ ΕΚΚΙΝΗΣΗΣ ΣΤΟΝ ΣΚΛΗΡΟ ΔΙΣΚΟ.)	Το λειτουργικό σύστημα ίσως είναι αλλοιωμένο. Ανατρέξτε στην ενότητα Επικοινωνία με την Dell .
NO TIMER TICK INTERRUPT (ΔΕΝ ΥΠΑΡΧΕΙ ΔΙΑΚΟΠΗ ΧΤΥΠΟΥ ΣΤΟΝ ΧΡΟΝΟΜΕΤΡΗΤΗ.)	Κάποιο πλινθίο (chip) στην πλακέτα συστήματος ίσως δεν λειτουργεί σωστά. Εκτελέστε τις δοκιμές για System Set (Ρύθμιση συστήματος) που θα βρείτε στην εφαρμογή Dell Diagnostics (Διαγνωστικά της Dell) .
NOT ENOUGH MEMORY OR RESOURCES. EXIT SOME PROGRAMS AND TRY AGAIN (Η ΜΝΗΜΗ Ή ΟΙ ΠΟΡΟΙ ΔΕΝ ΕΠΑΡΚΟΥΝ. ΤΕΡΜΑΤΙΣΤΕ ΟΡΙΣΜΕΝΑ ΠΡΟΓΡΑΜΜΑΤΑ ΚΑΙ ΠΡΟΣΠΑΘΗΣΤΕ ΞΑΝΑ.)	Έχετε πάρα πολλά προγράμματα ανοιχτά. Κλείστε όλα τα παράθυρα και ανοίξτε το πρόγραμμα που θέλετε να χρησιμοποιήσετε.
OPERATING SYSTEM NOT FOUND (ΔΕΝ ΒΡΕΘΗΚΕ ΛΕΙΤΟΥΡΓΙΚΟ ΣΥΣΤΗΜΑ.)	Επανεγκαταστήστε το λειτουργικό σύστημα. Αν δεν λυθεί το πρόβλημα, ανατρέξτε στην ενότητα Επικοινωνία με την Dell .
OPTIONAL ROM BAD CHECKSUM (ΑΝΘΑΞΜΕΝΟ ΑΘΡΟΙΣΜΑ ΕΞΕΛΕΓΧΟΥ ΠΡΟΑΙΡΕΤΙΚΗΣ ROM)	Η προαιρετική ROM απέτυχε. Ανατρέξτε στην ενότητα Επικοινωνία με την Dell .
SECTOR NOT FOUND (Ο ΤΟΜΕΑΣ ΔΕΝ ΒΡΕΘΗΚΕ.)	Το λειτουργικό σύστημα δεν μπορεί να εντοπίσει κάποιον τομέα στον σκληρό δίσκο. Μπορεί να έχετε κάποιον ελαττωματικό τομέα ή αλλοιωμένο FAT (πίνακα εκχώρησης αρχείων) στον σκληρό δίσκο. Εκτελέστε τη βοηθητική εφαρμογή των Windows για έλεγχο σφαλμάτων προκειμένου να ελέγξετε τη δομή των αρχείων στον σκληρό δίσκο. Για οδηγίες ανατρέξτε στην ενότητα Help and Support (Βοήθεια και υποστήριξη) των Windows (κάντε κλικ στις επιλογές Start → Help and Support (Έναρξη > Βοήθεια και Υποστήριξη)). Αν υπάρχουν πολλοί ελαττωματικοί τομείς, δημιουργήστε

Μηνύματα σφαλμάτων	Περιγραφή
SEEK ERROR (ΣΦΑΛΜΑ ΑΝΑΖΗΤΗΣΗΣ)	αντίγραφα ασφαλείας των δεδομένων (αν είναι εφικτό) και ύστερα διαμορφώστε τον σκληρό δίσκο.
SHUTDOWN FAILURE (ΑΠΟΤΥΧΙΑ ΤΕΡΜΑΤΙΣΜΟΥ ΛΕΙΤΟΥΡΓΙΑΣ)	Το λειτουργικό σύστημα δεν μπορεί να βρει κάποιο συγκεκριμένο ίχνος στον σκληρό δίσκο.
TIME-OF-DAY CLOCK LOST POWER (ΤΟ ΡΟΛΟΪ ΓΙΑ ΤΗΝ ΩΡΑ ΤΗΣ ΗΜΕΡΑΣ ΕΧΑΣΕ ΤΗΝ ΙΣΧΥ ΤΟΥ.)	Κάποιο πλινθίο (chip) στην πλακέτα συστήματος ίσως δεν λειτουργεί σωστά. Εκτελέστε τις δοκιμές για System Set (Ρύθμιση συστήματος) που θα βρείτε στην εφαρμογή Dell Diagnostics (Διαγνωστικά της Dell) . Αν το μήνυμα εμφανιστεί ξανά, ανατρέξτε στην ενότητα Επικοινωνία Dell .
TIME-OF-DAY CLOCK STOPPED (ΤΟ ΡΟΛΟΙ ΓΙΑ ΤΗΝ ΩΡΑ ΤΗΣ ΗΜΕΡΑΣ ΣΤΑΜΑΤΗΣΕ.)	Οι ρυθμίσεις για τη διάρθρωση του συστήματος αλλοιώθηκαν. Συνδέστε τον υπολογιστή σας σε ηλεκτρική πρίζα για να φορτιστεί η μπαταρία. Αν δεν λυθεί το πρόβλημα, προσπαθήστε να αποκαταστήσετε τα δεδομένα μπαίνοντας στο πρόγραμμα System Setup (Ρύθμιση συστήματος) και αμέσως μετά βγείτε από το πρόγραμμα. Αν το μήνυμα εμφανιστεί ξανά, ανατρέξτε στην ενότητα Επικοινωνία με την Dell .
TIME-OF-DAY NOT SET-PLEASE RUN THE SYSTEM SETUP PROGRAM (ΔΕΝ ΕΧΕΙ ΚΑΘΟΡΙΣΤΕΙ Η ΩΡΑ ΤΗΣ ΗΜΕΡΑΣ. ΕΚΤΕΛΕΣΤΕ ΤΟ ΠΡΟΓΡΑΜΜΑ SYSTEM SETUP (ΡΥΘΜΙΣΗ ΣΥΣΤΗΜΑΤΟΣ).)	Ίσως απαιτείται επαναφόρτιση της εφεδρικής μπαταρίας που υποστηρίζει τις ρυθμίσεις για τη διάρθρωση του συστήματος. Συνδέστε τον υπολογιστή σας σε ηλεκτρική πρίζα για να φορτιστεί η μπαταρία. Αν δεν λυθεί το πρόβλημα, ανατρέξτε στην ενότητα Επικοινωνία με την Dell .
TIMER CHIP COUNTER 2 FAILED (Ο ΜΕΤΡΗΤΗΣ 2 ΣΤΟ ΠΛΙΝΘΙΟ ΤΟΥ ΧΡΟΝΟΜΕΤΡΗΤΗ ΑΠΕΤΥΧΕ.)	Η ώρα ή η ημερομηνία που είναι αποθηκευμένη στο πρόγραμμα ρύθμισης του συστήματος δεν ταιριάζει με την ένδειξη στο ρολόι του συστήματος. Διορθώστε τις ρυθμίσεις για τις επιλογές Date & Time (Ημερομηνία και Ωρα) .
UNEXPECTED INTERRUPT IN PROTECTED MODE (ΑΠΡΟΣΔΟΚΗΤΗ ΔΙΑΚΟΠΗ ΣΕ ΠΡΟΣΤΑΤΕΥΜΕΝΗ ΛΕΙΤΟΥΡΓΙΑ)	Κάποιο πλινθίο (chip) στην πλακέτα συστήματος ίσως δεν λειτουργεί σωστά. Εκτελέστε τις δοκιμές για System Set (Ρύθμιση συστήματος) που θα βρείτε στην εφαρμογή Dell Diagnostics (Διαγνωστικά της Dell) .
X:\ IS NOT ACCESSIBLE. THE DEVICE IS NOT READY (Η ΜΟΝΑΔΑ X:\ ΔΕΝ ΕΙΝΑΙ ΠΡΟΣΒΑΣΙΜΗ. Η ΣΥΣΚΕΥΗ ΔΕΝ ΕΙΝΑΙ ΕΤΟΙΜΗ.)	Ο ελεγκτής του πληκτρολογίου ίσως δεν λειτουργεί σωστά ή κάποια μονάδα μνήμης ίσως δεν κάνει καλή επαφή. Εκτελέστε τις δοκιμές για System Memory (Μνήμη συστήματος) και τη δοκιμή για Keyboard Controller (Ελεγκτής πληκτρολογίου) που θα βρείτε στην εφαρμογή Dell Diagnostics (Διαγνωστικά της Dell) ή στην ενότητα Επικοινωνία με την Dell .
	Τοποθετήστε δίσκο μέσα στη μονάδα και προσπαθήστε ξανά.

Μηνύματα σφαλμάτων συστήματος

Πίνακας 3. Μηνύματα σφαλμάτων συστήματος

Μήνυμα συστήματος	Περιγραφή
Alert! Previous attempts at booting this system have failed at checkpoint [nnnn]. For	Ο υπολογιστής απέτυχε να ολοκληρώσει τη ρουτίνα εκκίνησης τρεις συνεχόμενες φορές για το ίδιο σφάλμα.




Μήνυμα συστήματος	Περιγραφή
help in resolving this problem, please note this checkpoint and contact Dell Technical Support (Ειδοποίηση! Οι προηγούμενες προσπάθειες για την εκκίνηση του συστήματος απέτυχαν στο σημείο ελέγχου [nnnn]. Για βοήθεια σχετικά με την επίλυση αυτού του προβλήματος, σημειώστε το σημείο ελέγχου και επικοινωνήστε με το τμήμα τεχνικής υποστήριξης της Dell.)	
CMOS checksum error (Σφάλμα αθροίσματος εξελέγχου CMOS)	Έχει γίνει επαναφορά του RTC και έχουν φορτωθεί οι προεπιλεγμένες ρυθμίσεις του προγράμματος BIOS Setup (Ρύθμιση του BIOS) .
CPU fan failure (Αποτυχία ανεμιστήρα CPU)	Ο ανεμιστήρας της κεντρικής μονάδας επεξεργασίας (CPU) απέτυχε.
System fan failure (Αποτυχία ανεμιστήρα συστήματος)	Ο ανεμιστήρας του συστήματος απέτυχε.
Hard-disk drive failure (Αποτυχία σκληρού δίσκου)	Πιθανή αποτυχία του σκληρού δίσκου κατά τη διαδικασία POST.
Keyboard failure (Αποτυχία πληκτρολογίου)	Το πληκτρολόγιο απέτυχε ή το καλώδιό του δεν κάνει καλή επαφή. Αν βγάλετε το καλώδιο και το επανατοποθετήσετε και δεν λυθεί το πρόβλημα, αντικαταστήστε το πληκτρολόγιο.
No boot device available (Δεν υπάρχει διαθέσιμη συσκευή εκκίνησης.)	Δεν υπάρχει εκκινήσιμο διαμέρισμα στον σκληρό δίσκο, το καλώδιο του σκληρού δίσκου δεν κάνει καλή επαφή ή δεν υπάρχει εκκινήσιμη συσκευή. <ul style="list-style-type: none"> • Αν συσκευή εκκίνησής σας είναι ο σκληρός δίσκος, σιγουρευτείτε ότι τα καλώδια είναι συνδεδεμένα και ότι η μονάδα είναι εγκατεστημένη σωστά και διαμερισμένη ως συσκευή εκκίνησης. • Μπείτε στο πρόγραμμα ρύθμισης του συστήματος και ελέγξτε αν οι πληροφορίες της ακολουθίας εκκίνησης είναι σωστές.
No timer tick interrupt (Δεν υπάρχει διακοπή χτύπου στον χρονομετρητή.)	Πιθανή αποτυχία κάποιου πλινθίου (chip) στην πλακέτα συστήματος ή αποτυχία της μητρικής πλακέτας
NOTICE - Hard Drive SELF MONITORING SYSTEM has reported that a parameter has exceeded its normal operating range. Dell recommends that you back up your data regularly. A parameter out of range may or may not indicate a potential hard drive problem (ΕΙΔΟΠΟΙΗΣΗ - Το ΣΥΣΤΗΜΑ ΑΥΤΟΠΑΡΑΚΟΛΟΥΘΗΣΗΣ του σκληρού δίσκου ανέφερε ότι κάποια παράμετρος ξεπέρασε το εύρος της κανονικής λειτουργίας της. Η Dell συνιστά την τακτική δημιουργία αντιγράφων ασφαλείας των δεδομένων σας. Αν κάποια παράμετρος είναι εκτός εύρους, μπορεί να υπάρχει πρόβλημα στον σκληρό δίσκο.)	Σφάλμα S.M.A.R.T, πιθανή αποτυχία του σκληρού δίσκου.

Επισκόπηση προγράμματος System Setup (Ρύθμιση συστήματος)

Το πρόγραμμα System Setup (Ρύθμιση συστήματος) σας δίνει τη δυνατότητα:


- να αλλάξετε τις πληροφορίες για τη διάρθρωση του συστήματος μετά από προσθήκη, αλλαγή ή κατάργηση υλισμικού στον υπολογιστή σας.
- να καθορίσετε ή να αλλάξετε κάποια δυνατότητα που μπορεί να επιλέξει ο χρήστης, π.χ. τον ατομικό του κωδικό πρόσβασης.
- να δείτε το τρέχον μέγεθος της μνήμης ή να καθορίσετε τον τύπο του εγκατεστημένου σκληρού δίσκου.


Προτού χρησιμοποιήσετε το πρόγραμμα System Setup (Ρύθμιση συστήματος), συνιστάται να σημειώσετε τις πληροφορίες που παρουσιάζει η οθόνη ρύθμισης ώστε να μπορείτε να τις χρησιμοποιήσετε στο μέλλον.

 **ΠΡΟΣΟΧΗ:** Αν δεν είστε έμπειρος χρήστης υπολογιστή, μην αλλάξετε τις ρυθμίσεις για το πρόγραμμα αυτό. Ορισμένες αλλαγές υπάρχει κίνδυνος να επιφέρουν την εσφαλμένη λειτουργία του υπολογιστή σας.

Πρόσβαση στο πρόγραμμα System Setup (Ρύθμιση συστήματος)

1. Ενεργοποιήστε (ή επανεκκινήστε) τον υπολογιστή σας.
2. Αφού εμφανιστεί το λευκό λογότυπο της Dell, πιέστε αμέσως το πλήκτρο F2.
Παρουσιάζεται η σελίδα System Setup (Ρύθμιση συστήματος).

 **ΣΗΜΕΙΩΣΗ:** Αν περάσει πάρα πολλή ώρα και εμφανίζεται το λογότυπο του λειτουργικού συστήματος, περιμένετε ωστόσο δείτε την επιφάνεια εργασίας. Ύστερα τερματίστε τη λειτουργία του υπολογιστή σας ή επανεκκινήστε τον και προσπαθήστε ξανά.

 **ΣΗΜΕΙΩΣΗ:** Αφού εμφανιστεί το λογότυπο της Dell, μπορείτε επίσης να πιέσετε το πλήκτρο F12 και ύστερα να επιλέξετε τη δυνατότητα BIOS setup (Ρύθμιση BIOS).

Επιλογές στο πρόγραμμα System Setup (Ρύθμιση συστήματος)

Πίνακας 4. — Main

System Time	Παρουσιάζει την ώρα στο σύστημα. Σας δίνει τη δυνατότητα επαναφοράς της ώρας στο εσωτερικό ρολόι του υπολογιστή.
System Date	Παρουσιάζει την ημερομηνία στο σύστημα. Σας δίνει τη δυνατότητα επαναφοράς της ημερομηνίας στο εσωτερικό ρολόι του υπολογιστή.
BIOS Version	Παρουσιάζει την έκδοση του BIOS.
Product Name	Παρουσιάζει τον αριθμό του μοντέλου του υπολογιστή.
Service Tag	Παρουσιάζει την ετικέτα εξυπηρέτησης του υπολογιστή σας.
Asset Tag	Παρουσιάζει την ετικέτα περιουσιακού στοιχείου για τον υπολογιστή σας (αν υπάρχει).
CPU Type	Παρουσιάζει τον τύπο του επεξεργαστή.
CPU Speed	Παρουσιάζει την ταχύτητα του επεξεργαστή.



CPU ID	Παρουσιάζει το αναγνωριστικό του επεξεργαστή.
CPU Cache	Παρουσιάζει την κρυφή μνήμη (cache) στάθμης 1 και 2 (L1 και L2) του επεξεργαστή.
SATA 0	Παρουσιάζει τον αριθμό του μοντέλου και τη χωρητικότητα του σκληρού δίσκου.
SATA 1	Παρουσιάζει τον αριθμό του μοντέλου και τη χωρητικότητα του σκληρού δίσκου.
AC Adapter Type	Παρουσιάζει τον τύπο του προσαρμογέα.
System Memory	Παρουσιάζει το μέγεθος της εγκατεστημένης μνήμης.
Memory Speed	Παρουσιάζει την ταχύτητα της εγκατεστημένης μνήμης.

Πίνακας 5. — Advanced

Intel (R) SpeedStep (TM)	Σας επιτρέπει να δραστηριοποιήσετε ή να αδρανοποιήσετε την τεχνολογία Intel SpeedStep. Προεπιλεγμένη ρύθμιση: Enabled (Δραστηριοποιημένη)
Virtualization	Σας επιτρέπει να δραστηριοποιήσετε ή να αδρανοποιήσετε τη δυνατότητα εικονικοποίησης. Προεπιλεγμένη ρύθμιση: Enabled (Δραστηριοποιημένη)
Integrated NIC	Σας επιτρέπει να δραστηριοποιήσετε ή να αδρανοποιήσετε το ενσωματωμένο δίκτυο. Προεπιλεγμένη ρύθμιση: Enabled (Δραστηριοποιημένο)
SATA Operation	Σας επιτρέπει να αλλάξετε τον τρόπο λειτουργίας SATA. Προεπιλεγμένη ρύθμιση: AHCI
Adapter Warnings	Σας επιτρέπει να δραστηριοποιήσετε ή να αδρανοποιήσετε τις προειδοποιήσεις για τον προσαρμογέα. Προεπιλεγμένη ρύθμιση: Enabled (Δραστηριοποιημένες)
Internal WLAN	Σας επιτρέπει να δραστηριοποιήσετε ή να αδρανοποιήσετε τη δυνατότητα εσωτερικού ασύρματου τοπικού δικτύου (WLAN). Προεπιλεγμένη ρύθμιση: Enabled (Δραστηριοποιημένο)
Optical Device	Σας επιτρέπει να δραστηριοποιήσετε ή να αδρανοποιήσετε την επιλογή εκκίνησης. Προεπιλεγμένη ρύθμιση: Disabled (Αδρανοποιημένη)
USB Configuration	Σας επιτρέπει να δραστηριοποιήσετε ή να αδρανοποιήσετε τις θύρες USB. Front USB Ports: Enabled (Θύρες USB στην μπροστινή πλευρά: Δραστηριοποιημένες) Rear USB Ports: Enabled (Θύρες USB στην πίσω πλευρά: Δραστηριοποιημένες) USB debug: Enabled (Αποσφαλμάτωση USB: Δραστηριοποιημένη)
Power Options	Σας επιτρέπει να τροποποιήσετε τις επιλογές για την ισχύ. Wake up by Integrated LAN/WLAN: Disabled (Αφύπνιση μέσω ενσωματωμένου τοπικού δικτύου (LAN)/ασύρματου τοπικού δικτύου (WLAN): Αδρανοποιημένη)

AC Recovery: Power Off (Ανάκαμψη εναλλασσόμενου ρεύματος (AC): Εκτός τροφοδοσίας)

Deep Sleep Control: Enabled in S4 and S5 modes (Έλεγχος βαθέος ύπνου: Δραστηκοποιημένος στις λειτουργίες S4 και S5)

Auto Power On: Disabled (Αυτόματη ενεργοποίηση: Αδρανοποιημένη)

Auto Power On Mode (Λειτουργία αυτόματης ενεργοποίησης): Σας επιτρέπει να επιλέξετε την ημέρα. (Προεπιλεγμένη ρύθμιση: Disabled (Αδρανοποιημένη))

Auto Power On Date (Ημερομηνία αυτόματης ενεργοποίησης): Σας επιτρέπει να επιλέξετε την ημερομηνία.

Auto Power On Time (Ώρα αυτόματης ενεργοποίησης): Σας επιτρέπει να επιλέξετε την ώρα.

SMART Settings

Σας επιτρέπει να δραστηκοποιήσετε ή να αδρανοποιήσετε τη δυνατότητα SMART.

Προεπιλεγμένη ρύθμιση: Disabled (Αδρανοποιημένη)

Πίνακας 6. — Security

Unlock Setup Status

Σας επιτρέπει να κλειδώσετε ή να ξεκλειδώσετε τη ρύθμιση του συστήματος.

Προεπιλεγμένη ρύθμιση: Unlocked (Ξεκλειδωμένη)

Admin Password Status

Παρουσιάζει την κατάσταση που υποδεικνύει αν έχει καθοριστεί ο Administrator Password (Κωδικός πρόσβασης διαχειριστή).

Προεπιλεγμένη ρύθμιση: Not Set (Μη καθορισμένος)

System Password Status

Παρουσιάζει την κατάσταση που υποδεικνύει αν έχει καθοριστεί ο System Password (Κωδικός πρόσβασης στο σύστημα).

Προεπιλεγμένη ρύθμιση: Not Set (Μη καθορισμένος)

HDD Password Status

Παρουσιάζει την κατάσταση που υποδεικνύει αν έχει καθοριστεί ο HDD Password (Κωδικός πρόσβασης στον σκληρό δίσκο).

Προεπιλεγμένη ρύθμιση: Not Set (Μη καθορισμένος)

Asset Tag

Admin Password

HDD Password

Password Change

Σας επιτρέπει να καθορίσετε την επιλογή για αλλαγή του κωδικού πρόσβασης.

Προεπιλεγμένη: Permitted (Επιτρέπεται)

Password Bypass

Σας επιτρέπει να καθορίσετε την επιλογή για παράκαμψη του κωδικού πρόσβασης.

Προεπιλεγμένη ρύθμιση: Disabled (Αδρανοποιημένη)



Secure Boot Mode Σας επιτρέπει να δραστηριοποιήσετε ή να αδρανοποιήσετε την επιλογή Secure Boot Control (Έλεγχος ασφαλούς εκκίνησης). Προεπιλεγμένη ρύθμιση: Standard (Τυπικός)

HDD Protection Σας επιτρέπει να τροποποιήσετε τη δυνατότητα HDD Protection (Προστασία σκληρού δίσκου). Προεπιλεγμένη ρύθμιση: Enabled (Δραστηριοποιημένη)


Πίνακας 7. — Boot

Boot List Option	<p>Παρουσιάζει τους τρόπους εκκίνησης. Προεπιλεγμένη ρύθμιση: UEFI</p> <p>Είναι δραστηριοποιημένες οι δυνατότητες File Browser Add Boot Option (Επιλογή εκκίνησης με προσθήκη στο πρόγραμμα περιήγησης στα αρχεία) και File Browser Del Boot Option (Επιλογή εκκίνησης με διαγραφή από το πρόγραμμα περιήγησης στα αρχεία).</p>
Secure Boot	<p>Σας επιτρέπει να δραστηριοποιήσετε ή να αδρανοποιήσετε τον έλεγχο ασφαλούς εκκίνησης. Προεπιλεγμένη ρύθμιση: Enabled (Δραστηριοποιημένη)</p>
Legacy Option ROMs	<p>Σας επιτρέπει να φορτώσετε τις προαιρετικές ROM παλαιού τύπου. Προεπιλεγμένη ρύθμιση: Disabled (Αδρανοποιημένες)</p>
Boot Option Priorities	<p>Παρουσιάζεις τις προτεραιότητες στις επιλογές εκκίνησης. Boot Option # 1: Windows Boot Manager (Επιλογή #1 για την εκκίνηση: Πρόγραμμα διαχείρισης εκκίνησης των Windows)</p> <p>Boot Option # 2: Onboard NIC (IPV4) (Επιλογή #2 για την εκκίνηση: Ενσωματωμένη κάρτα NIC (IPV4))</p> <p>Boot Option # 3: Onboard NIC (IPV6) (Επιλογή #3 για την εκκίνηση: Ενσωματωμένη κάρτα NIC (IPV6))</p>

Πίνακας 8. — Exit

Save Changes and Reset	<p>Σας επιτρέπει να αποθηκεύσετε ή να επαναφέρετε τις αλλαγές που κάνατε στο πρόγραμμα ρύθμισης του συστήματος.</p> <ol style="list-style-type: none">1. Σας επιτρέπει να απορρίψετε τις αλλαγές που κάνατε στο πρόγραμμα ρύθμισης του συστήματος.2. Σας επιτρέπει να επαναφέρετε τις επιλογές για τη ρύθμιση του συστήματος στις προεπιλεγμένες τιμές τους.3. Σας επιτρέπει να απορρίψετε τις αλλαγές που κάνατε στο πρόγραμμα ρύθμισης του συστήματος.4. Σας επιτρέπει να αποθηκεύσετε τις αλλαγές που κάνατε στο πρόγραμμα ρύθμισης του συστήματος.
------------------------	---

Προδιαγραφές

 **ΣΗΜΕΙΩΣΗ:** Τα προσφερόμενα είδη ενδέχεται να ποικίλλουν κατά περιοχή. Οι προδιαγραφές που ακολουθούν είναι μόνο οι απαιτούμενες με βάση τη νομοθεσία κατά την αποστολή του υπολογιστή σας. Για περισσότερες πληροφορίες όσον αφορά τη διάρθρωση του υπολογιστή σας πηγαίστε στην επιλογή **Help and Support (Βοήθεια και υποστήριξη)** στο λειτουργικό σας σύστημα **Windows** και επιλέξτε τη δυνατότητα προβολής πληροφοριών για τον υπολογιστή σας.


Πίνακας 9. — Επεξεργαστής

Τύπος	<ul style="list-style-type: none"> • Intel Celeron • Intel Pentium • Επεξεργαστής Intel Core i3 6ης γενιάς • Επεξεργαστής Intel Core i5 6ης γενιάς • Επεξεργαστής Intel Core i7 6ης γενιάς
-------	---

Πίνακας 10. — Πληροφορίες συστήματος

Πλινθισύνολο (Chipset)	Intel H110
------------------------	------------

Πίνακας 11. — Μνήμη

Σύνδεσμος μονάδας μνήμης	δύο υποδοχές UDIMM
Χωρητικότητα μονάδας μνήμης	2 GB, 4 GB και 8 GB
Τύπος	DDR3L 1.600 MHz (μη ECC)
Ελάχιστη μνήμη	2 GB
	 ΣΗΜΕΙΩΣΗ: Οι απαιτήσεις για την ελάχιστη μνήμη ενδέχεται να ποικίλλουν και εξαρτώνται από το εγκατεστημένο λειτουργικό σύστημα.
Μέγιστη μνήμη	16 GB
	 ΣΗΜΕΙΩΣΗ: Κάθε υποδοχή UDIMM υποστηρίζει μνήμη μέγιστου μεγέθους 8 GB.

Πίνακας 12. — Κάρτα γραφικών

Τύπος	
Ενσωματωμένος ελεγκτής	Intel HD Graphics
Μνήμη ενσωματωμένης κάρτας γραφικών	κοινόχρηστη μνήμη συστήματος
Χωριστή κάρτα γραφικών	Κάρτα γραφικών PCI Express x16 <ul style="list-style-type: none"> • NVIDIA GEFORCE GT705

Πίνακας 13. — Κάρτα ήχου

Τύπος	Ενσωματωμένος κάρτα ήχου υψηλής ευκρίνειας 5.1 καναλιών
-------	---

Πίνακας 14. — Επικοινωνία

Τύπος	<ul style="list-style-type: none"> · Ελεγκτής Ethernet 10/100/1.000 Mbps, ενσωματωμένος στην πλακέτα συστήματος · Ασύρματη επικοινωνία — Έως και Wi-Fi 802.11ac · Bluetooth 4.0
-------	--

Πίνακας 15. — Αρτηρία επέκτασης

Ταχύτητα αρτηρίας	SATA	6 Gbps για σκληρό δίσκο, 3 Gbps για μονάδα οπτικού δίσκου
	USB 2.0	480 Mbps
	USB 3.0	5 Gbps

Πίνακας 16. — Μονάδες δίσκου

Τύπος		
Εξωτερικά προσβάσιμες	υποδοχές μονάδων δίσκου 5–25 ιντσών	μία
Εσωτερικά προσβάσιμες	υποδοχές μονάδων δίσκου 3,5 ιντσών/2,5 ιντσών	Μία υποδοχή για μονάδα δίσκου 3,5 ιντσών ή δύο υποδοχές για μονάδες δίσκου 2,5 ιντσών

Πίνακας 17. — Κάρτες

Τύπος		Κάρτα
	PCIe	<ul style="list-style-type: none"> · μία κάρτα PCIe x16 πλήρους ύψους · μία κάρτα PCIe x1 πλήρους ύψους
	Υποδοχή M2	μία υποδοχή κάρτας M.2 για σύνθετη κάρτα Wi-Fi και Bluetooth

Πίνακας 18. — Εξωτερικοί σύνδεσμοι

Ήχος	Πίσω πλαίσιο	τρεις
	Μπροστινό πλαίσιο	ένας σύνδεσμος κεφαλοσυσκευής
Δίκτυο		ένας σύνδεσμος RJ-45
USB	Πίσω πλαίσιο	τέσσερις σύνδεσμοι USB 2.0
	Μπροστινό πλαίσιο	δύο σύνδεσμοι USB 3.0
Κάρτα γραφικών		<ul style="list-style-type: none"> · ένας σύνδεσμος VGA 15 οπών

- ένας σύνδεσμος HDMI 19 ακίδων

Μονάδα ανάγνωσης καρτών μνήμης

μία

Πίνακας 19. — Λυχνίες ελέγχου και λυχνίες διαγνωστικών

Λυχνία στο κουμπί λειτουργίας

- Λευκό χρώμα — Αν η λυχνία μένει συνεχώς αναμμένη σε λευκό χρώμα, υποδεικνύει ότι γίνεται τροφοδοσία με ρεύμα. Αν αναβοσβήνει σε λευκό χρώμα, υποδεικνύει ότι ο υπολογιστής είναι σε κατάσταση αναστολής λειτουργίας/αναμονής.
- Κεχριμπαρένιο χρώμα — Αν η λυχνία μένει συνεχώς αναμμένη σε κεχριμπαρένιο χρώμα, υποδεικνύει αποτυχία εκκίνησης και σφάλμα στην τροφοδοσία του συστήματος. Αν αναβοσβήνει σε κεχριμπαρένιο χρώμα, υποδεικνύει αποτυχία εκκίνησης και σωστή τροφοδοσία του συστήματος.

Λυχνία δραστηριότητας μονάδων δίσκου

Λευκό χρώμα — Αν η λυχνία αναβοσβήνει σε λευκό χρώμα, υποδεικνύει ότι ο υπολογιστής εκτελεί ανάγνωση δεδομένων από τον σκληρό δίσκο ή εγγραφή δεδομένων στον σκληρό δίσκο.

Πίνακας 20. — Ισχύς

Μπαταρία σε σχήμα νομίσματος

μπαταρία λιθίου CR2032 3 V σε σχήμα νομίσματος

Τάση εισόδου

100 V — 240 V εναλλασσόμενου ρεύματος (AC)

Συχνότητα εισόδου

50 Hz — 60 Hz


Ρεύμα εισόδου

1,7 A/2,5 A

Ρεύμα εξόδου

3,34 A/4,62 A

Μέγιστη θερμική κατανάλωση

 **ΣΗΜΕΙΩΣΗ: Η θερμική κατανάλωση υπολογίζεται με βάση την ονομαστική ισχύ του τροφοδοτικού σε W.**

Πίνακας 21. — Φυσικές διαστάσεις πλαισίου υπολογιστή

Ύψος

293,1 χιλιοστά (11,54 ίντσες)

Πλάτος

92,60 χιλιοστά (3,65 ίντσες)

Βάθος

314,5 χιλ. (12,38 ίντσες)

Βάρος (ελάχιστο)

3,17 κιλά (6,99 λίβρες)

Πίνακας 22. — Προδιαγραφές περιβάλλοντος

Θερμοκρασία

Κατά τη λειτουργία

10°C έως 35°C (50°F έως 95°F)

Κατά την αποθήκευση

-40°C έως 65°C (-40°F έως 149°F)

Σχετική υγρασία

20% έως 80% (χωρίς συμπύκνωση)

Υψόμετρο

Κατά τη λειτουργία

-15,20 μέτρα έως 3048 μέτρα (-50 πόδια έως 10.000 πόδια)




Κατά την αποθήκευση

-15,20 μέτρα έως 10.668 μέτρα (-50
πόδια έως 35.000 πόδια)

Επίπεδο αερομεταφερόμενων ρύπων

G1 όπως καθορίζει το πρότυπο ISA-
S71.04-1985

Επικοινωνία με την Dell

 **ΣΗΜΕΙΩΣΗ:** Αν δεν έχετε ενεργή σύνδεση στο Ίντερνετ, μπορείτε να βρείτε τις πληροφορίες επικοινωνίας στο τιμολόγιο αγοράς, στο δελτίο αποστολής, στον λογαριασμό ή στον κατάλογο προϊόντων της Dell.

Η Dell παρέχει αρκετές επιλογές για υποστήριξη και εξυπηρέτηση μέσω Ίντερνετ και τηλεφώνου. Η διαθεσιμότητα ποικίλλει ανά χώρα και προϊόν και ορισμένες υπηρεσίες ενδέχεται να μην είναι διαθέσιμες στην περιοχή σας. Για να επικοινωνήσετε με την Dell σχετικά με θέματα που αφορούν τα τμήματα πωλήσεων, τεχνικής υποστήριξης ή εξυπηρέτησης πελατών:

1. Επισκεφτείτε την ιστοσελίδα **Dell.com/support**.
2. Επιλέξτε την κατηγορία υποστήριξης που θέλετε.
3. Επαληθεύστε τη χώρα ή την περιοχή σας στην αναπτυσσόμενη λίστα **Choose A Country/Region (Επιλογή χώρας/περιοχής)** στο κάτω μέρος της σελίδας.
4. Επιλέξτε τον σύνδεσμο για την υπηρεσία ή την υποστήριξη που ενδείκνυται με βάση τις ανάγκες σας.